



Praha & EU: Investujeme do vaší budoucnosti  
Evropský sociální fond

Přehled dějin českého umění  
Desková a nástěnná malba v Čechách v letech  
1310 – 1550  
(text a první díl fotogalerie)

přednášející: Prof. PhDr. Ing. Jan Royt, Ph.D.

## Desková a nástěnná malba v Čechách v letech 1310-1420

- 1. Linearizující styl (1310-1360)** – syntéza francouzských a italských komponent, vliv Avignonské školy, nástěnné malby Mattea Giovannettiho (1340-1343). Vliv kompozic Giottových. Prostřednickou roli francouzských vlivů – Kolín nad Rýnem  
Nejstarší obraz- Fragment roudnického polyptychu – polopostavy apoštolů- Itálie  
Vliv kompozičních řešení Giottových a Sienské školy (Simone Martini, Pietro a Ambrogio Lorenzetti) - Kaufmannovo Ukřižování, Smrt Panny Marie z Košátek.  
Mistr Vyšebrodského oltáře: Vyšebrodský oltář, Madona z Veveří, Madona Zbraslavská, Diptych z Karlsruhe, Madona Římská  
Obrazy Madony – proměna byzantských typů (Itálie) – Madona Mostecká  
Madona mezi sv. Kateřinou a sv. Markétou (z kláštera ve Zlaté Koruně)  
Nástěnné malby: Strakonická komenda (kol. 1340), nástěnné malby v domě U kamenného zvonu (po 1310), nástěnná malba v ambitu kláštera v Roudnici nad Labem (po 1345).
- 2. Plastický (Měkký styl, Císařský styl, 1360-1380)**-malířské bratrstvo sv. Lukáše v Praze – Mikuláš Wurmser ze Štrasburku (Mistr Lucemburského rodokmene ?) – nedochovaný Lucemburský rodokmen v Císařském paláci na Karlštejně, Ostatkové scény v kapli Panny Marie na Karlštejně, Klanění apokalyptickému beránku v kapli sv. kříže na Karlštejně; Mistr Karlštejnské Apokalypsy – Apokalyptický cyklus v kapli Panny Marie na Karlštejně.  
Mistr Theodorik – první malíř doložený v pramenech (Kniha malířského bratrstva sv. Lukáše v Praze. Plastický styl, monumentalizace tvaru, naturalismus, iluze – postavy světců přesahující plochu obrazu na rámy. Technologie malby: střídání vrstviček tempéry a oleje. Dílem Mistra Theodorika a jeho dílny – 129 obrazů světců v kapli sv. Kříže na Karlštejně. Hypoteticky lze s Theodorikem spojit Ukřižování na oltářní stěně v kapli sv. Kříže, obrazy apoštolů a evangelistů (např. sv. Lukáš), ideově důležitých světců pro císaře Karla IV.: (např. sv. Kateřina, sv. Karel Veliký). Nástěnné malby v okenních výklencích v kapli sv. Kříže na Karlštejně  
Nástěnné malby v Emauzském klášteře v Praze (60. léta 14. stol.) – typologický cyklus – malíři pracují na Karlštejně

Nástěnné malby ve Svatovítské katedrále: Svatováclavská kaple (pašijový cyklus a oslavení Krista, Vlašimská kaple (Křest sv. Otýlie, kol. 1367), Saská kaple (Klanění tří králů, kol. 1370). Nástěnné malby v kapitulní síni sázavského kláštera (1370-1380). Umělecká tvorba v Čechách svoji výtvarnou kvalitou a tvůrčí potencí se dostává na zenit vývoje umění v celé Evropě. Například pro tvorbu Mistra Theodorika nemáme v zahraničí žádné dobové paralely. Spíše než v Porýní (Mistr Wilhelm?) musíme zdroje Theodorikovy tvorby hledat spíše v Itálii (Simone Martini)

### **3. Krásný (internacionální, modifikovaný císařský, 1380-1420) styl**

Akcent na formální krásu a estetické hodnoty uměleckého díla (později kritizováno reformátory – např. Matěj z Janova). „Dematerializace a produchovnění tvaru“, odklon od reprezentativní úlohy umění. Příklad k naturalističtějšímu pojetí krajiny, objev vrženého stínu. Symbolický vztah krajinné a figurální komponenty (Mistr Třeboňského oltáře). K příklon k individuálnímu prožívání hlavních událostí Kristova života (Devotio moderna, Jan z Jenštejna) Nové devoční náměty (např. Hora olivetská, Oplakávání Krista, Adorace Krista, Andělská Pieta). Rodí se určité formy zátiší (např. police s knihami, baňkou a myší pijící mléko na nástěnné malbě v knihovně kláštera augustiniánů kanovníků v Roudnici nad Labem. Ikunabulí, a to i v evropském kontext, krásného stylu v malířství je bezpochyby tvorba Mistra Třeboňského oltáře. Nepochybně existuje úzká vazba dobového sochařství (Mistr Krumlovské Madony) a malby (Mistr Třeboňského oltáře). Nejbližší analogie nacházíme v prostředí franko-vlámském, avšak zde je oproti Čechám kladem velký důraz na detailní podkresbu (viz např. Melchior Broederlam. Krásný styl pak zejména v Jižních Čechách na panství Rožmberků ještě ve 40. letech 15. století.

## Deskové a nástěnné malířství 1310-1420

- Literatura:
- **Dějiny českého výtvarného umění, I/1-2. Praha 1984**
- Kropáček P., Malířství doby husitské. Praha 1946.
- **Matějček A. Česká malba gotická. Deskové malířství 1350-1450. Praha 1950**
- Gotická nástěnná malba v zemích českých I. 1300-1350. Praha 1958
- Stange A., Deutsche Malerei der Gotik, 10 svazků. München - Berlin 1934-1960
- **České umění gotické 1350-1420 (ed. J. Pešina). Praha 1970**
- Kutal A., České gotické umění. Praha 1972.
- Petr Parler und die Skulptur des Schöne Stil 1350-1400, Europäische Kunst unter den Luxemburgern. Ein Handbuch zur Ausstellung der Schnütgen Museums in der Kunsthalle Köln, t. I-III 1978, IV-V 1980.
- Pešina J., Mistr Vyšebrodského oltáře. Praha 1982
- Gotické umění v západních Čechách, díl I-III. Katalog výstavy v západočeské galerii v Plzni a v Národní galerii v Praze (editor J. Fajt). Praha 1996.
- Magister Theodoricus. Dvorní malíř císaře Karle IV. (ed. J. Fajt). Praha 1997
- Od gotiky k renesanci. 1400 - 1550. Výtvarná kultura Moravy a Slezska 1400-1550, díl I. (historické a syntetické pasáže), díl II. (Brno, ed. K. Chamonikola), díl III. (Olomouc, I. Hlobil), díl IV. (Opava, ed. K. Chamonikola). Moravská galerie v Brně, Muzeum umění v Olomouci 1999
- Gotik. Geschichte der bildenden Kunst in Österreich I, II (hrsg. Günter Brucher). München – London – New York 2000
- **Bártlová, M.: Poctivé obrazy. České deskové malířství 1400-1460. Praha 2001**
- **Royt, J., Středověké malířství v Čechách. Praha 2002**
- **Karel IV. císař z Boží milosti. Kultura a umění za vlády Lucemburků 1310-1437, (ed. J. Fajt) Praha 2006**



Fragment roudnického polyptychu, 1343



Relikviářová skříňka, Itálie, poč.13. stol.



Fragment roudnického polyptychu, kol. 1340



Duccio, Maesta, kol. 1311



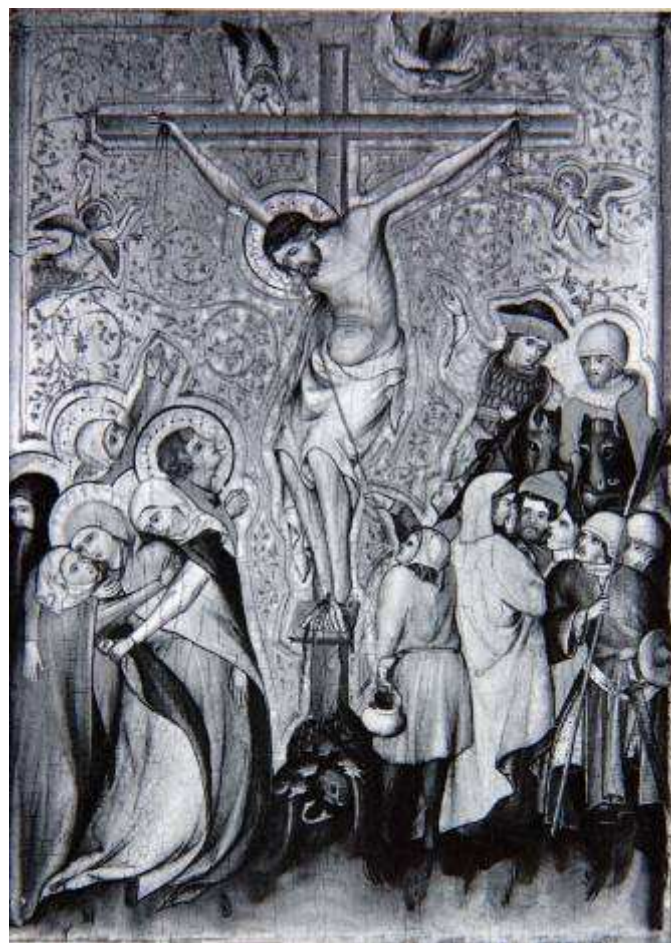
Fragment roudnického polyptychu, 1343



Duccio di Buoninsegna, Oltářní retábl, po 1300



Ukřižování Kaufmannovo, kol.1340



Ukřižování z Bührleho sbírky, kol. 1340



Ukřižování z Toskány, kol. 1350





Ukřižování Kaufmannovo, kol.1340



Vitale da Bologna, Ukřižování, kol. 1340



Ukřižování ze sbírky Robert Hirsche, kol. 1340



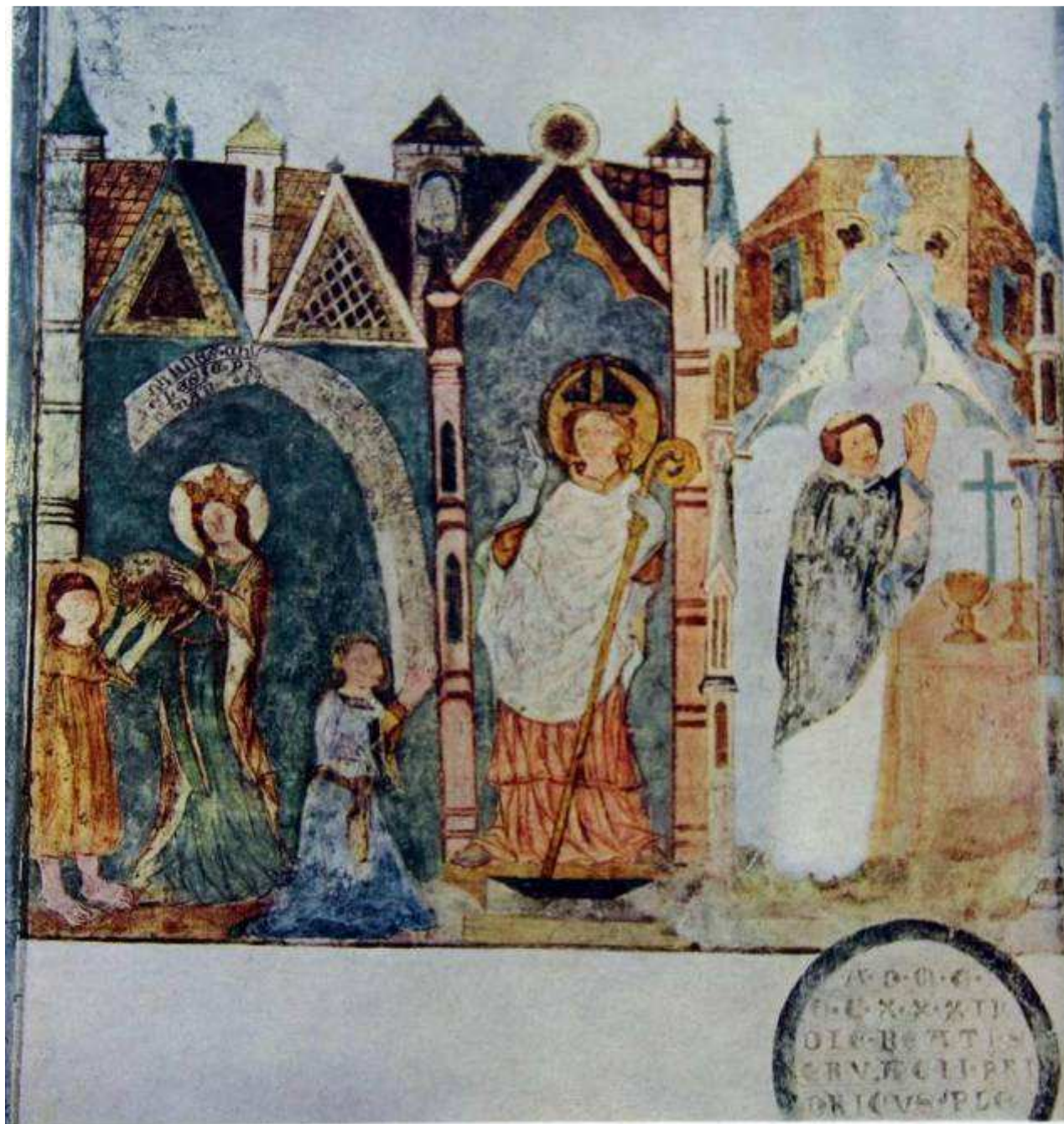
Bolestný Kristus a Arma Christi, nástěnná malba v kapli domu U kamenného zvonu v Praze, po 1310



Kristus ukřižovaný na vinném keři, nástěnná malba v klášterním ambitu v Roudnici nad Labem, kol. 1345



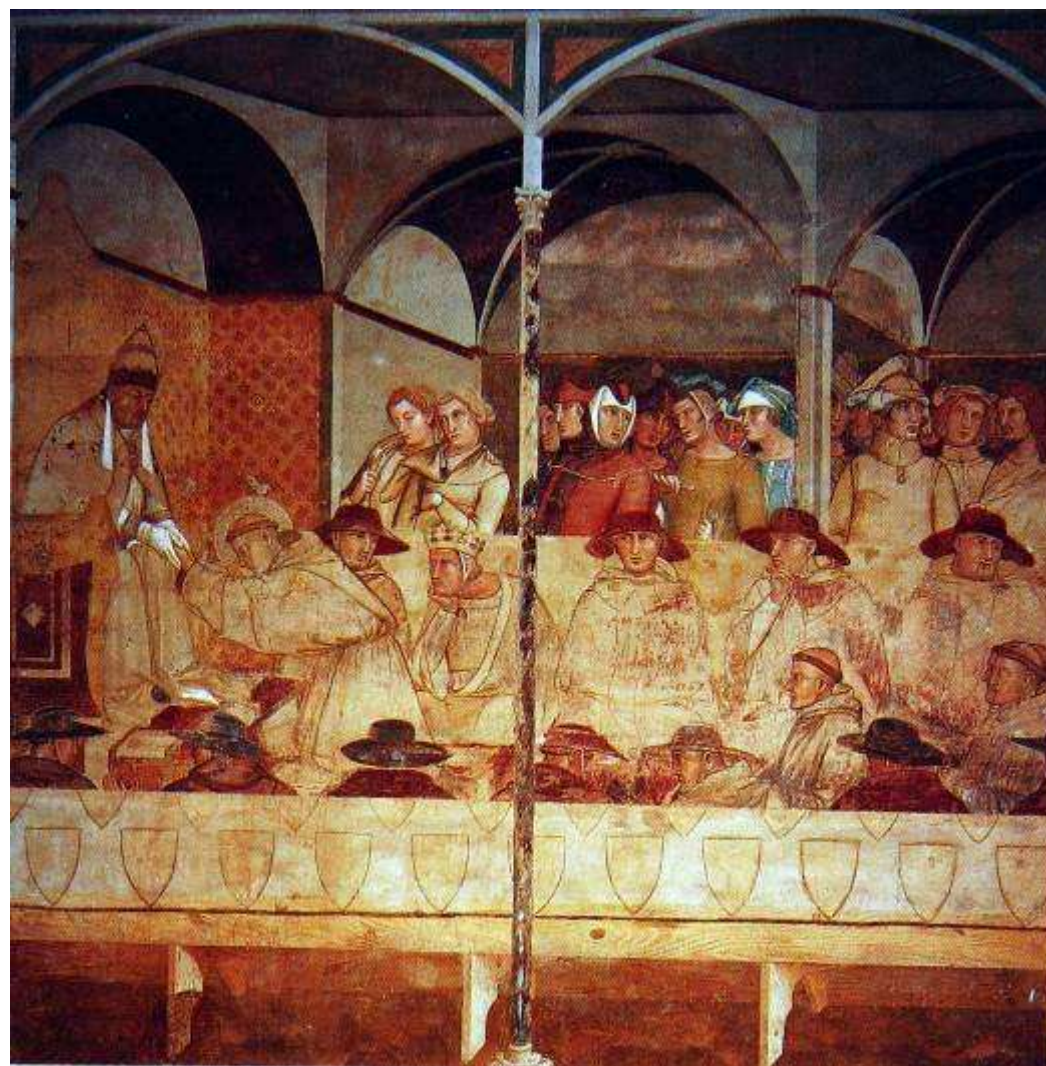
Strakonice, kostel sv. Prokopa, po 1340



Votivní scéna se sv. Mikulášem, nástěnná malba v kostele sv. Mikuláše v Kašperských Horách, 1330



Smrt Panny Marie z Košátek, 1340 - 1345



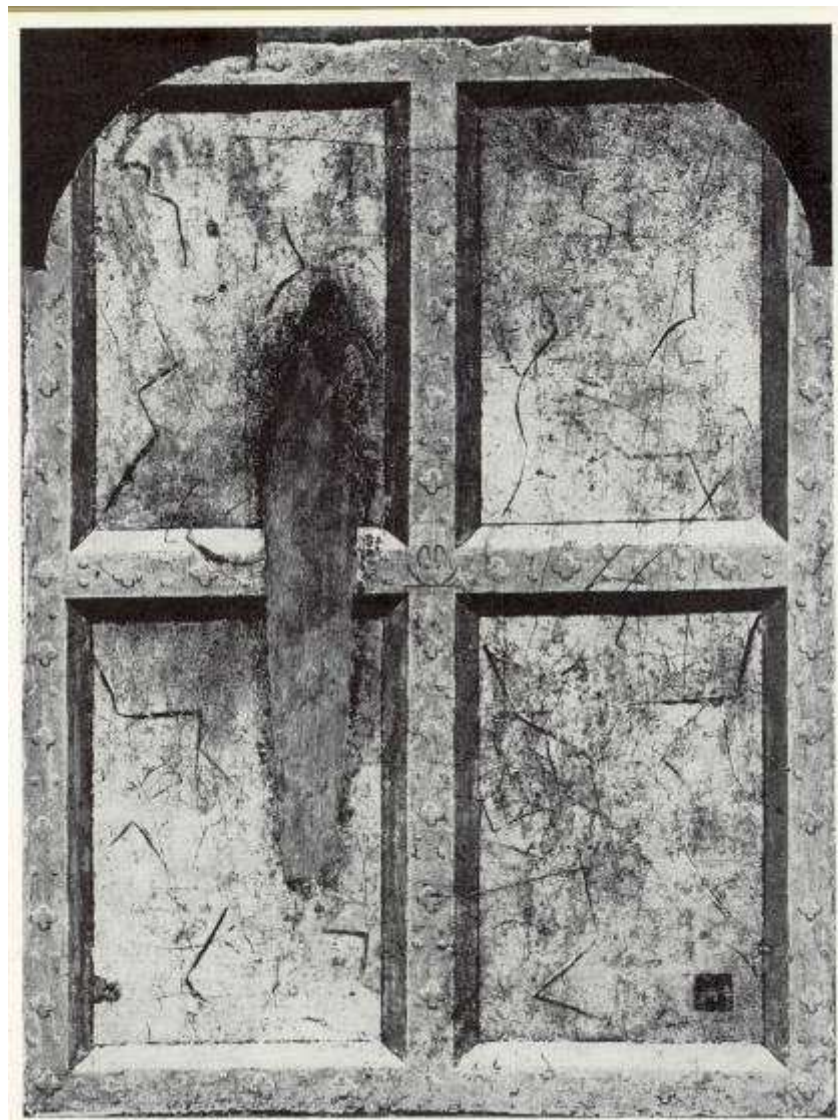
Ambrogio Lorenzetti, Sv. František z Assisi žádá papeže o schválení řehole, 1. polovina 14. století



Smrt Panny Marie z Košátek, 1340 - 1345



Pietro Lorenzetti, Poslední večeře, kol. 1320, Assisi-dolní kostel



Madona Mostecká, kol. 1350





Madona Mostecká, před 1345



Byzantská Madona, Kykiosotissa, 1. pol. 14. stol.



Madona Zbraslavská, 1345 - 1350



Madona z hradu Veverří, 1345- 1350



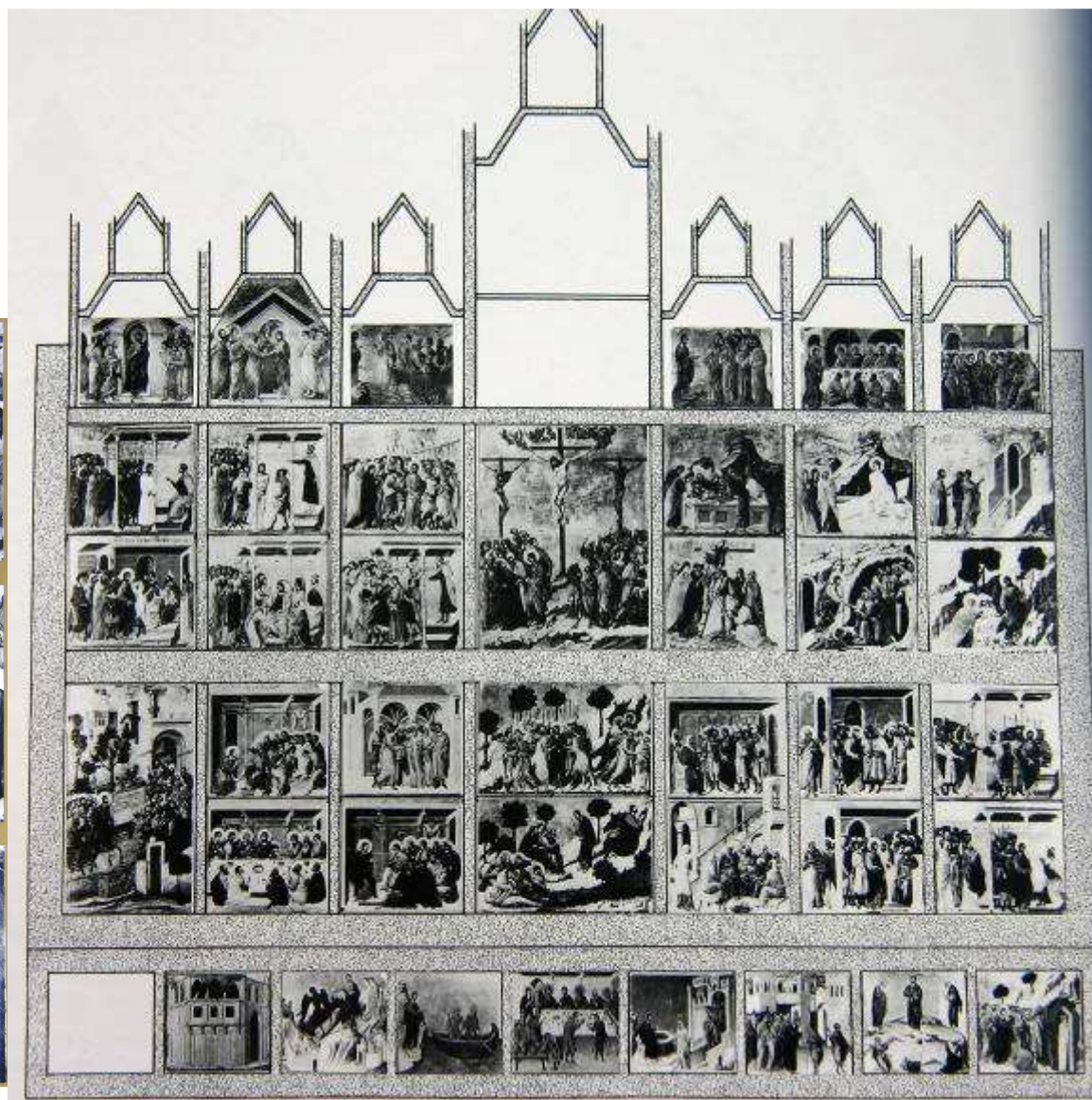
Madona Zbraslavská, 1340 -1350



Okruh Duccuův, Madona, kol. 1315



Mistr vyšebrodského oltáře, Vyšebrodský oltář,  
rekonstrukce dle Pešiny, 1346-1347



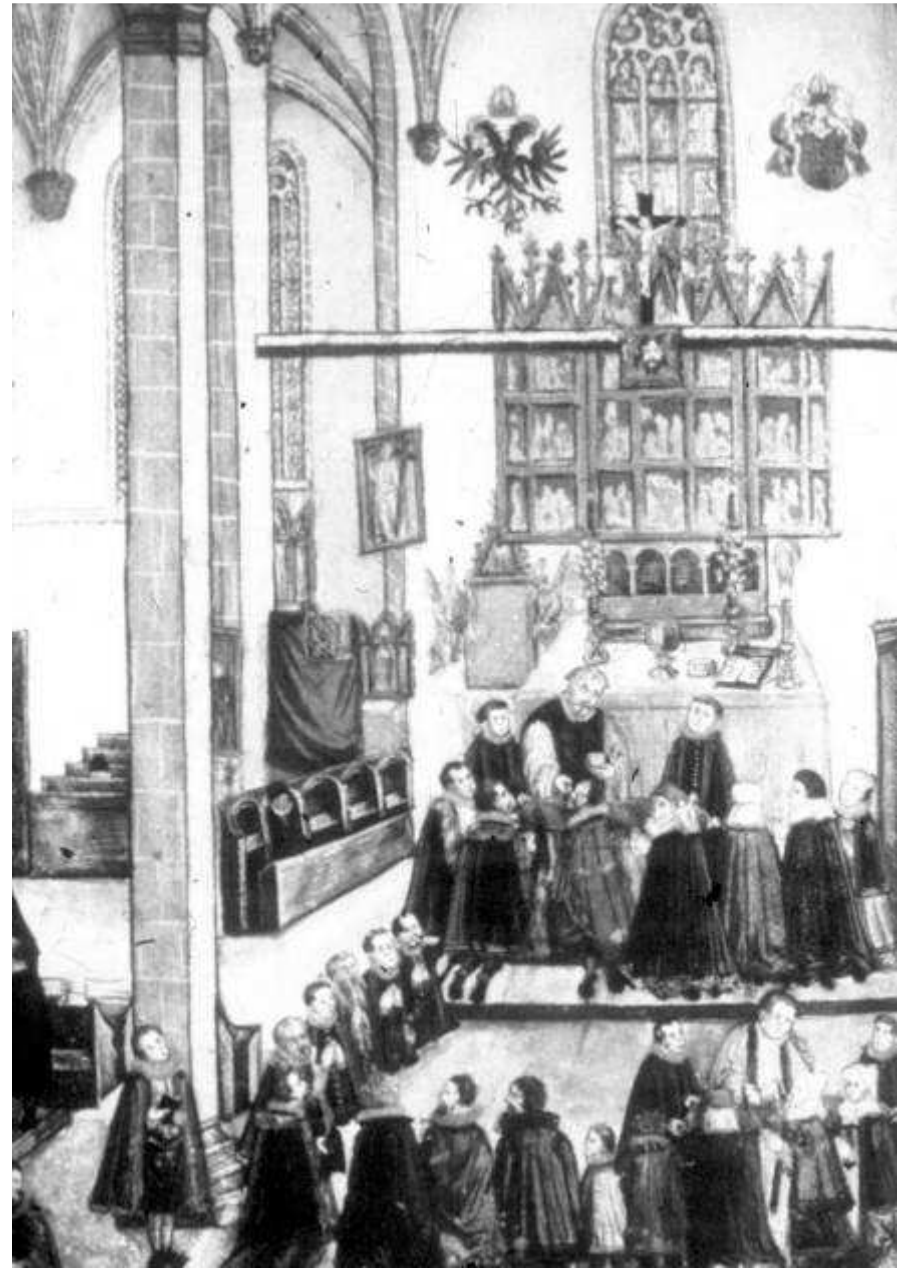
Duccio, Maesta, kol. 1311



Mistr Vyšebrodského oltáře, Vyšebrodský oltář, 1346-1347, rekonstrukce podle Hany Hlaváčkové či Pavla Kaliny



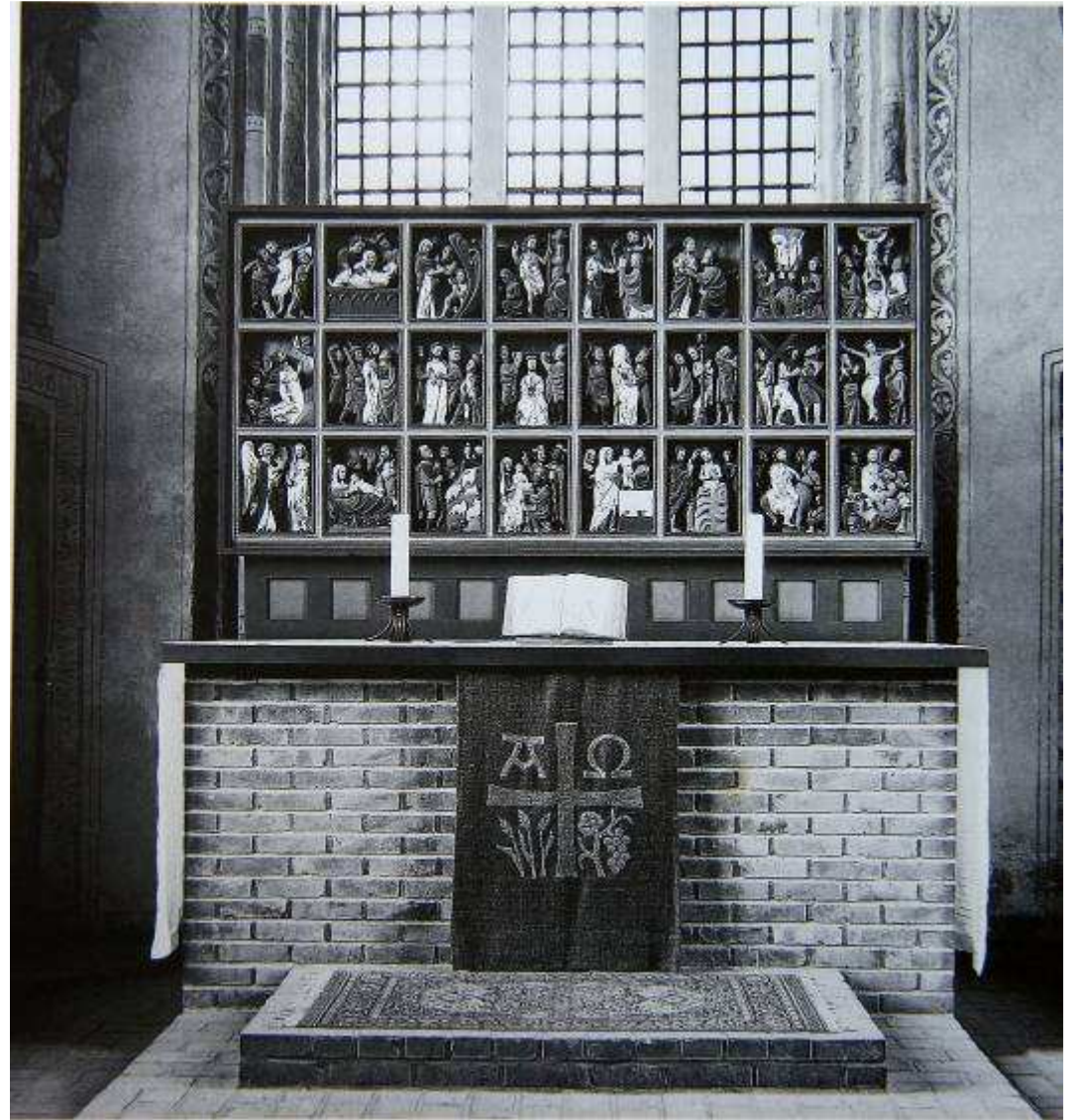
Mistr Vyšebrodského oltáře, Vyšebrodský oltář, 1346-1347



Kancionál literátského bratrstva u Sv. Michala na Starém Městě pražském, 1587



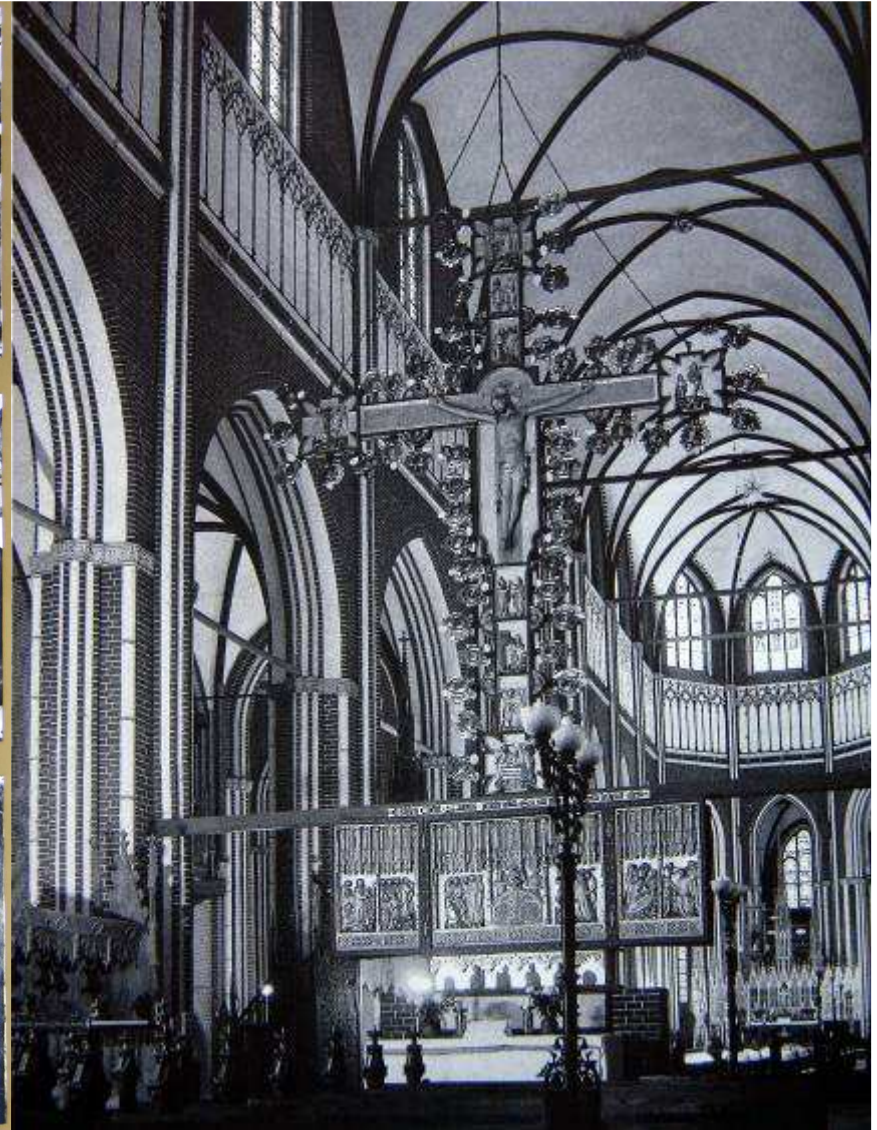
Mistr Vyšebrodského oltáře, Vyšebrodský oltář, 1346-1347



Hude, oltář s náměty Kristova dětství, kol. 1320



Mistr Vyšebrodského oltáře, Vyšebrodský oltář, 1346-1347



Doberan, Křídlový oltář, 1368-1370

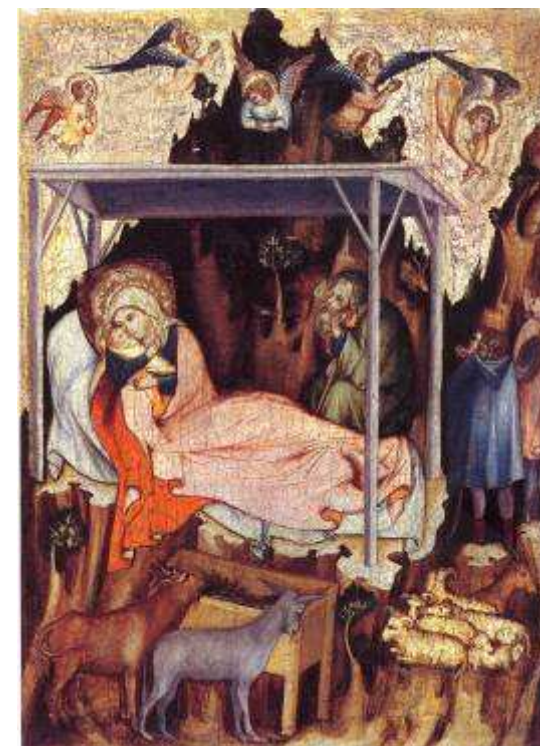




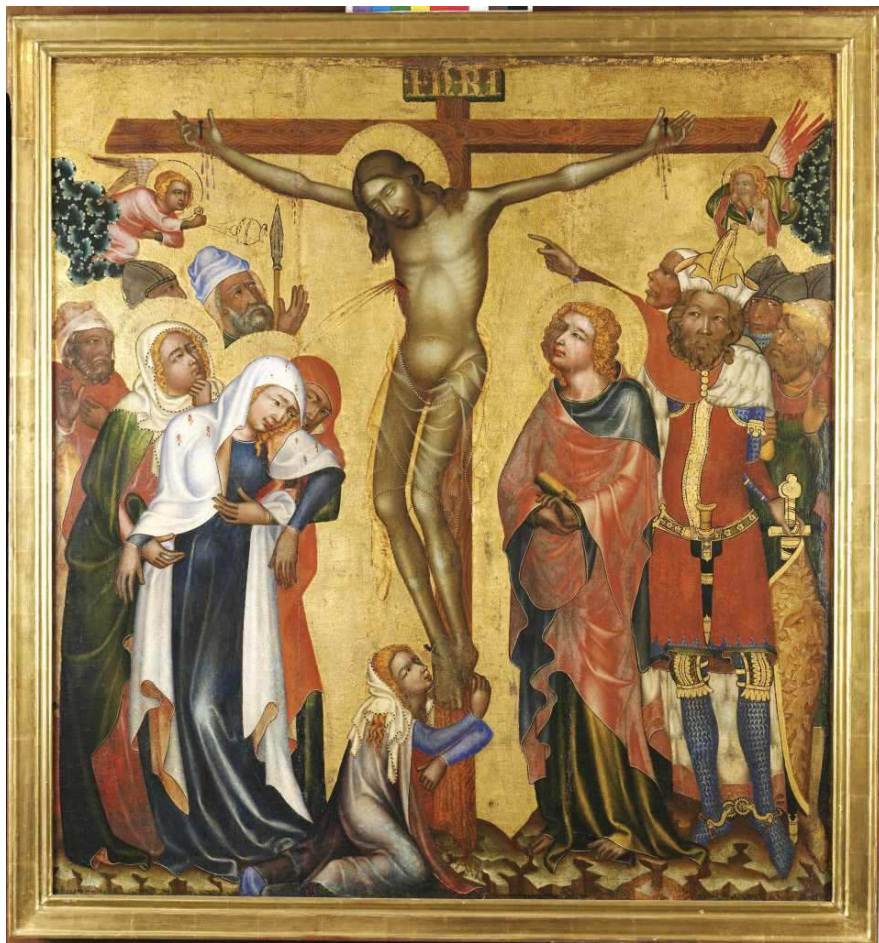
Mistr Vyšebrodského oltáře,  
Vyšebrodský oltář, Narození Krista, kol.  
1350



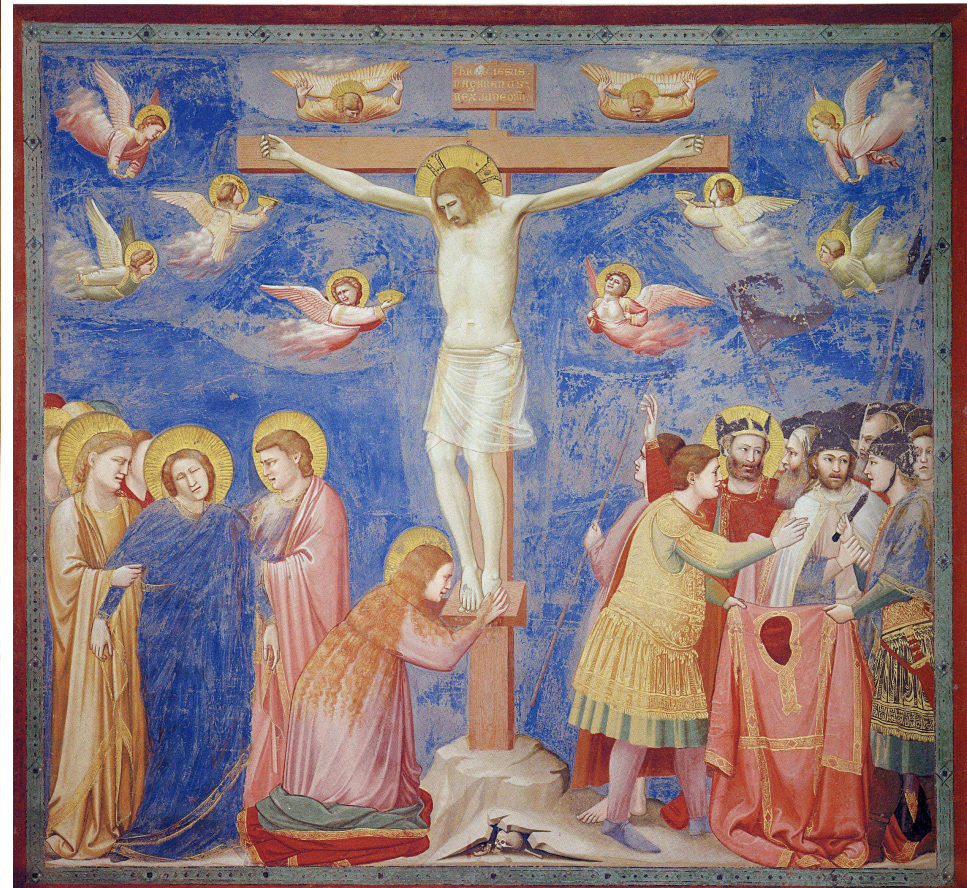
Giotto, Narození Krista , Padova,  
kaple Scrovegniů, kol. 1300



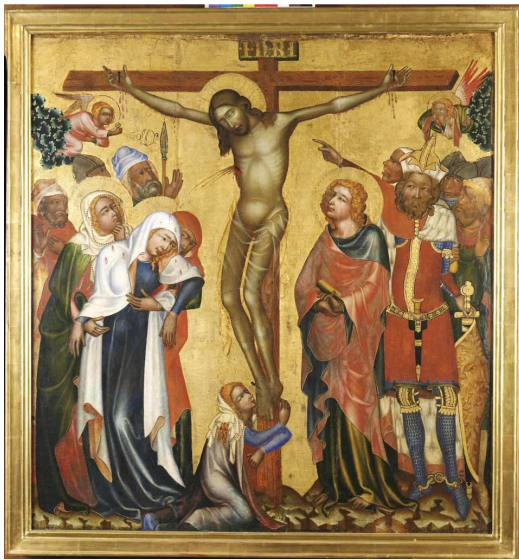
Narození Krista,  
Gemäldegalerie, Berlin, kol.  
1340



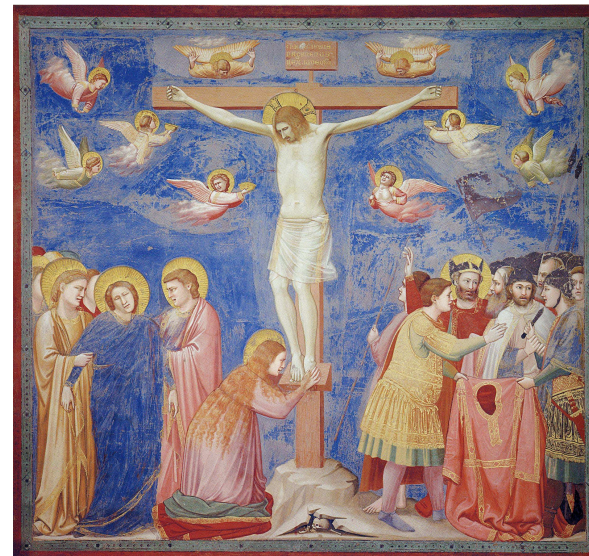
Mistr Vyšebrodského oltáře, Vyšebrodský oltář, Narození Krista, 1346-1347



Giotto, Ukřižování, Padova, kaple Scrovegniů, kol.1305



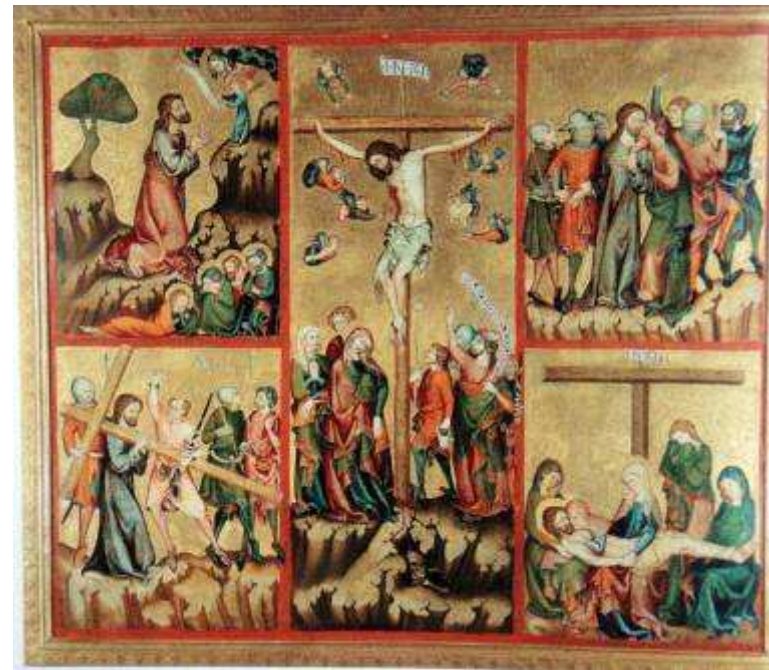
Mistr Vyšebrodského oltáře, Vyšebrodský oltář, Narození Krista, 1346-1347



Giotto, Ukřižování, Padova, kaple Scrovegniů, kol.1305



Verdunský oltář, kol. 1330, Klosterneuburg,



Pašijový oltář, 1335-40, Klosterneuburg



Mistr Vyšebrodského oltáře, Vyšebrodský oltář, Zvěstování Panně Marii, 1346-1347



Zvěstování Panně Marii, po 1350, Museum, Sax coll., Cleveland



Mistr Vyšebrodského oltáře, Diptych z Karlsruhe, kol. 1350



Madona z Benátek, pol. 14. století



Simone Martini-okruh, Diptych, před 1350



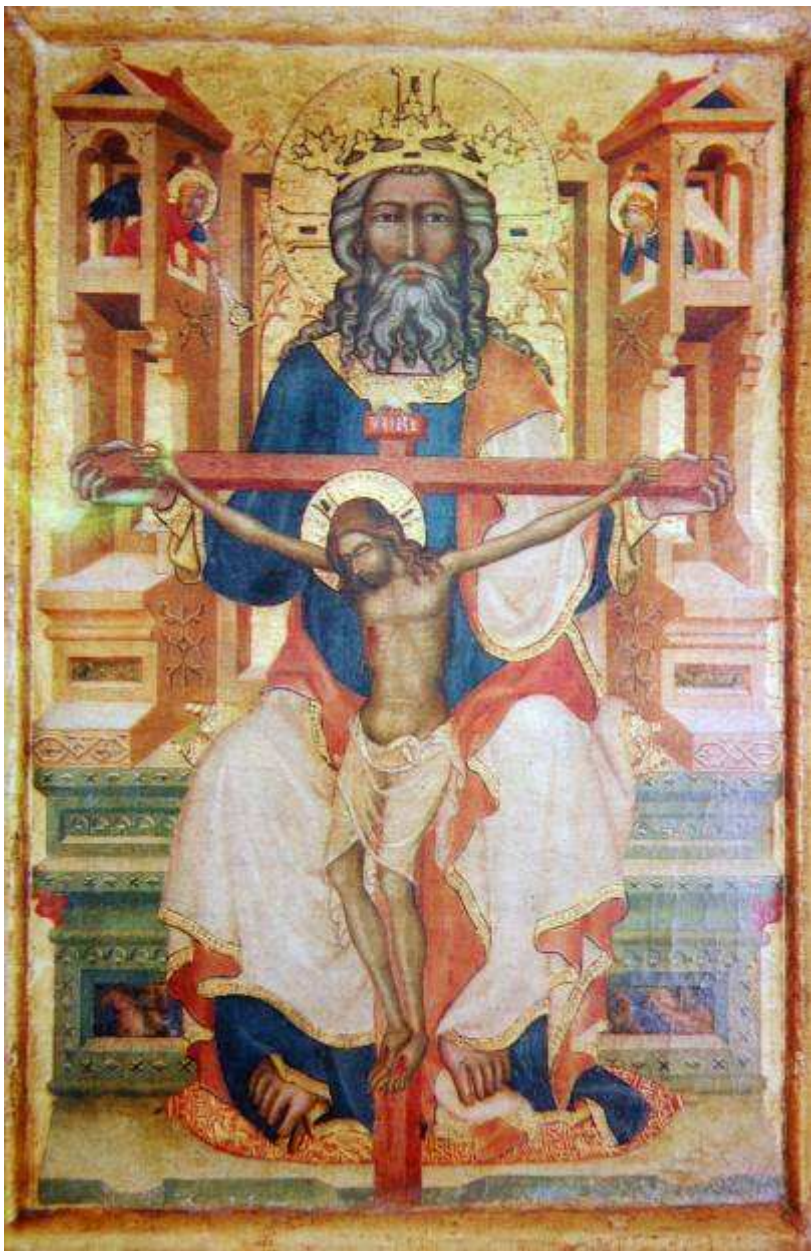
Alegretto Nuzi, Diptych, 1350-60



Madona Římská, kol. 1350



Madona Kladská, po 1344

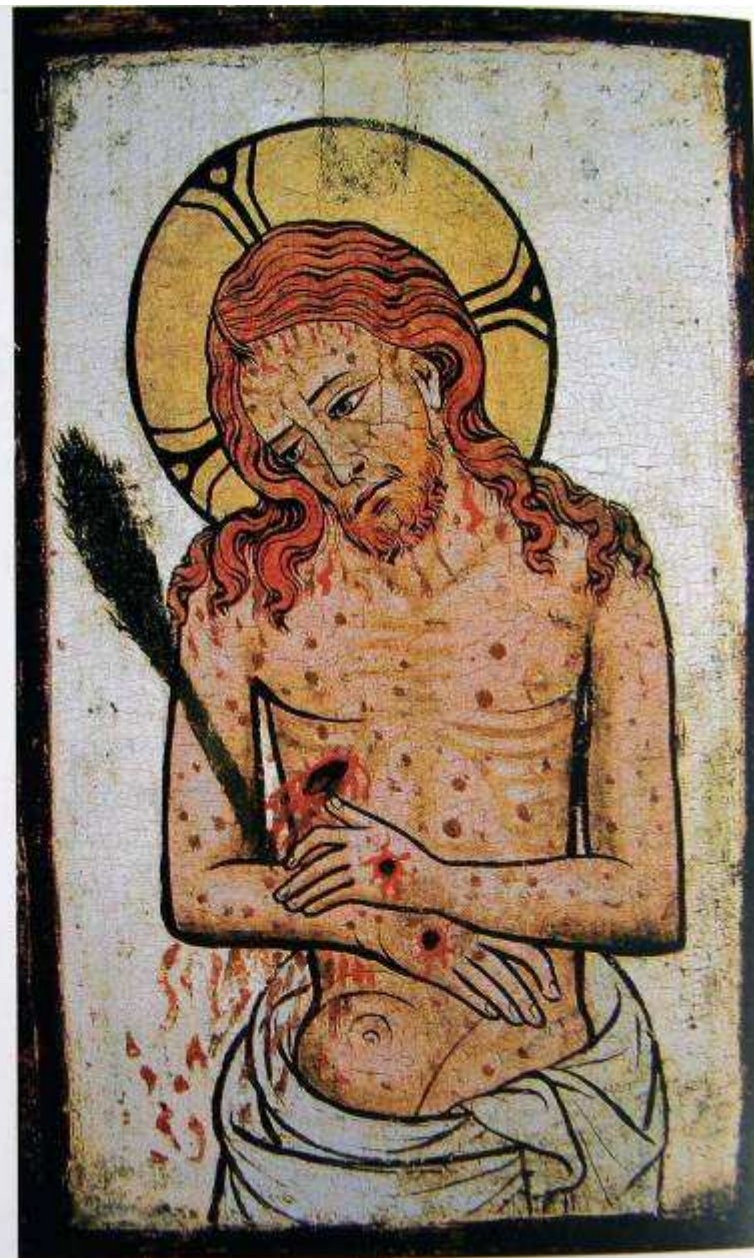


Nejsvětější Trojice Vratislavská, kol. 1350



Smrt Panny Marie z Košátek, 1340-1345





Diptych ze Zhořelce, kol. 1350



Diptych z Královce, kol. 1350



Madona mezi sv. Kateřinou a Markétou, po 1350



Vyšehradská madona, po 1355



Bartolomeo Camoglio, Madona, 1346



Madona strahovská, po 1350



9. Corso di Buono, *Madonna col Bambino*. Worcester (Mass.), Art Museum.



Morganovy destičky 1355-60



Rajhradský Breviř probořta Vítka,  
Sv. Kryřtof, kol. 1360



Mistr Morganových destiček  
Madona z Bostonu, kol.1360



Madona, Liber viaticus, 1355-1364; Apokalyptická žena, Karlštejn 1360-62; Madona,  
Orationale Arnesti, před 1364

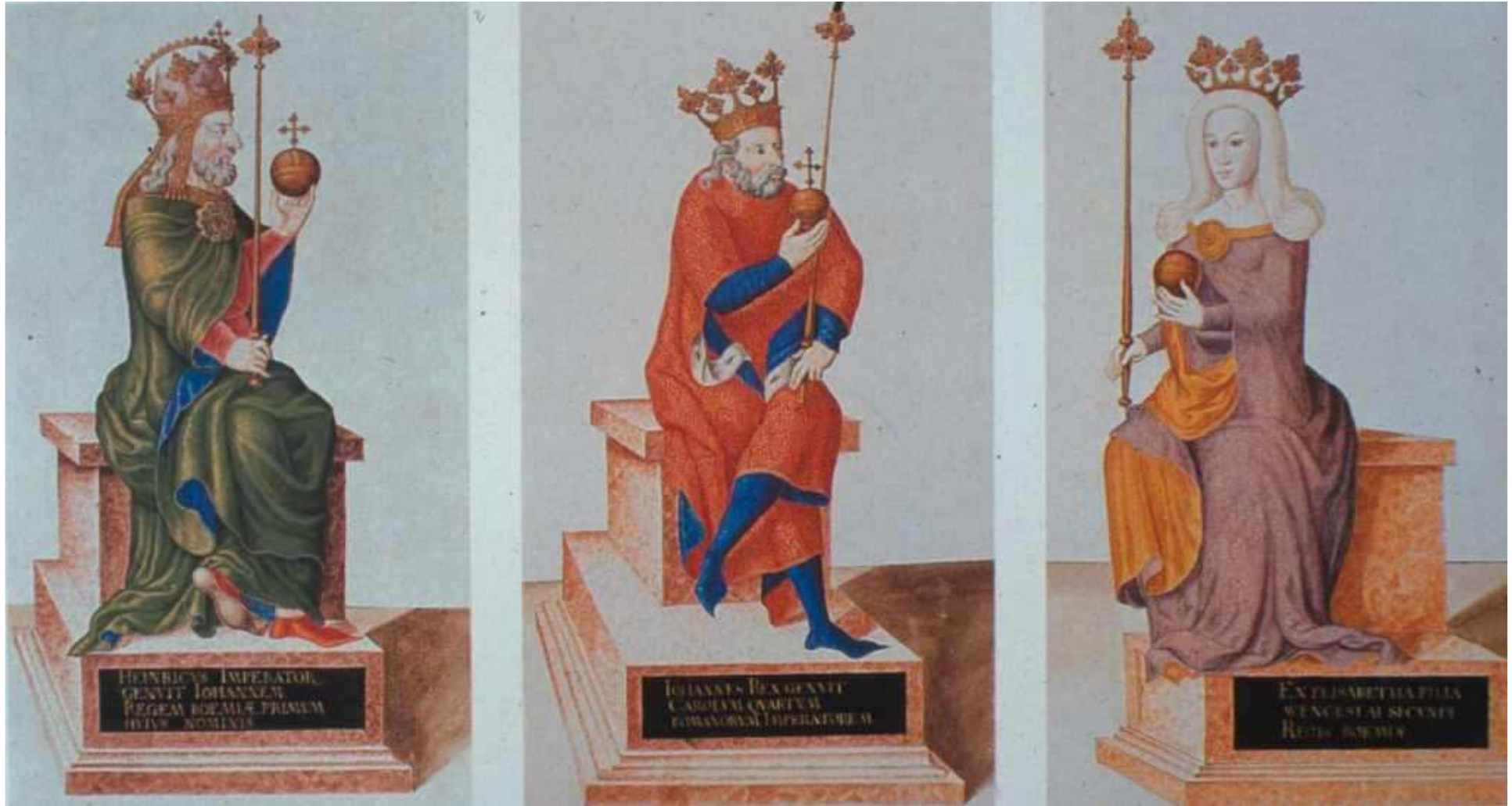


Hrad Karlštejn, po 1348





Noe, Lucemburský rodokmen, Codex  
Heidelbergensis, 1574-75



Kodex Heidelbergensis, Lucemburský rodokmen, 1574-1575



Bible Jeana de Sy, Pariž, po 1356



Noe, Luxemburský rodokmen,  
Codex Heidelbergensis, 1574-  
1575



Dva listy z kopiáře z Erlangen., 1355-1365



Tommaso da Modena, Diptych, 1355-1359, hrad Karlštejn



Tomasso da Modena, Triptych s madonou, sv. Václavem a sv. Palmáciem, kaple sv. kříže na Karlštejně

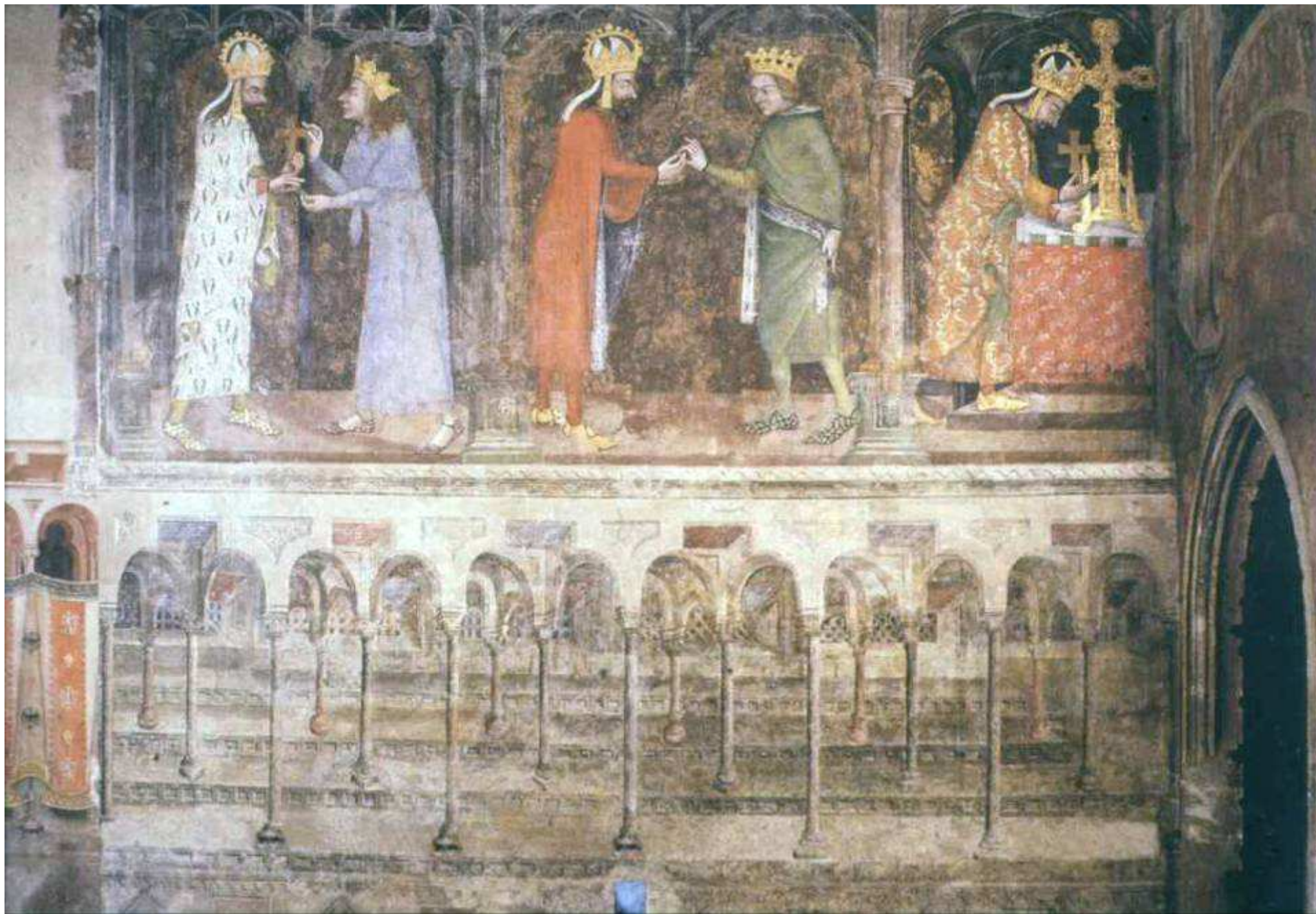


Mistr karlštejnské Apokalypsy, Apokalypsa, před 1363



Mistr karlštejnské Apokalypsy, Apokalypsa, Žena letící na poušť, Žena v slunci oděnná, před 1363





Mistr Lucemburského rodokmene (Mikuláš Wurmser ?), Ostatkové scény, kol. 1360





Mikuláš Wurmser ze Štrasburku, Exaltatio crucis, konec 50. let 14. stol., kaple sv. Kateřiny na Karlštejně



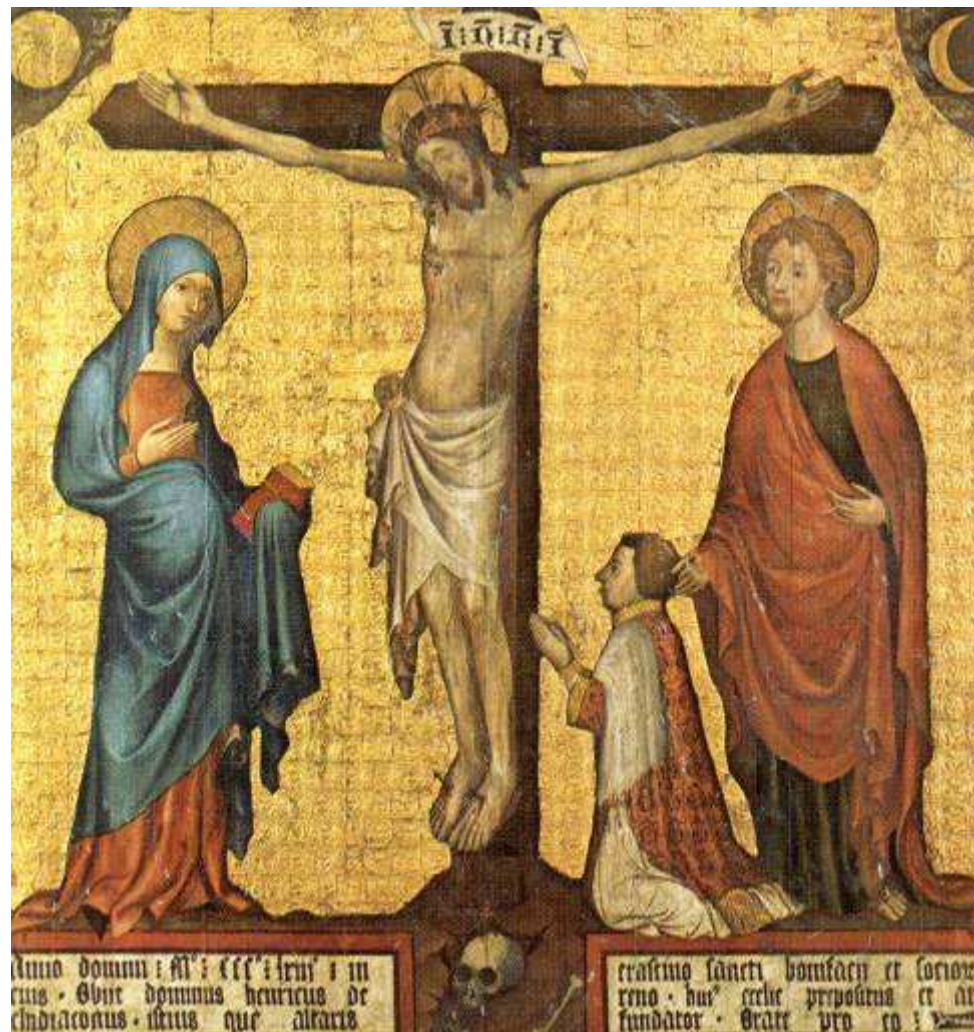
Sv. Václav připravuje eucharistické dary, schodiště Velké věže na Karlštejně, 1364-1365



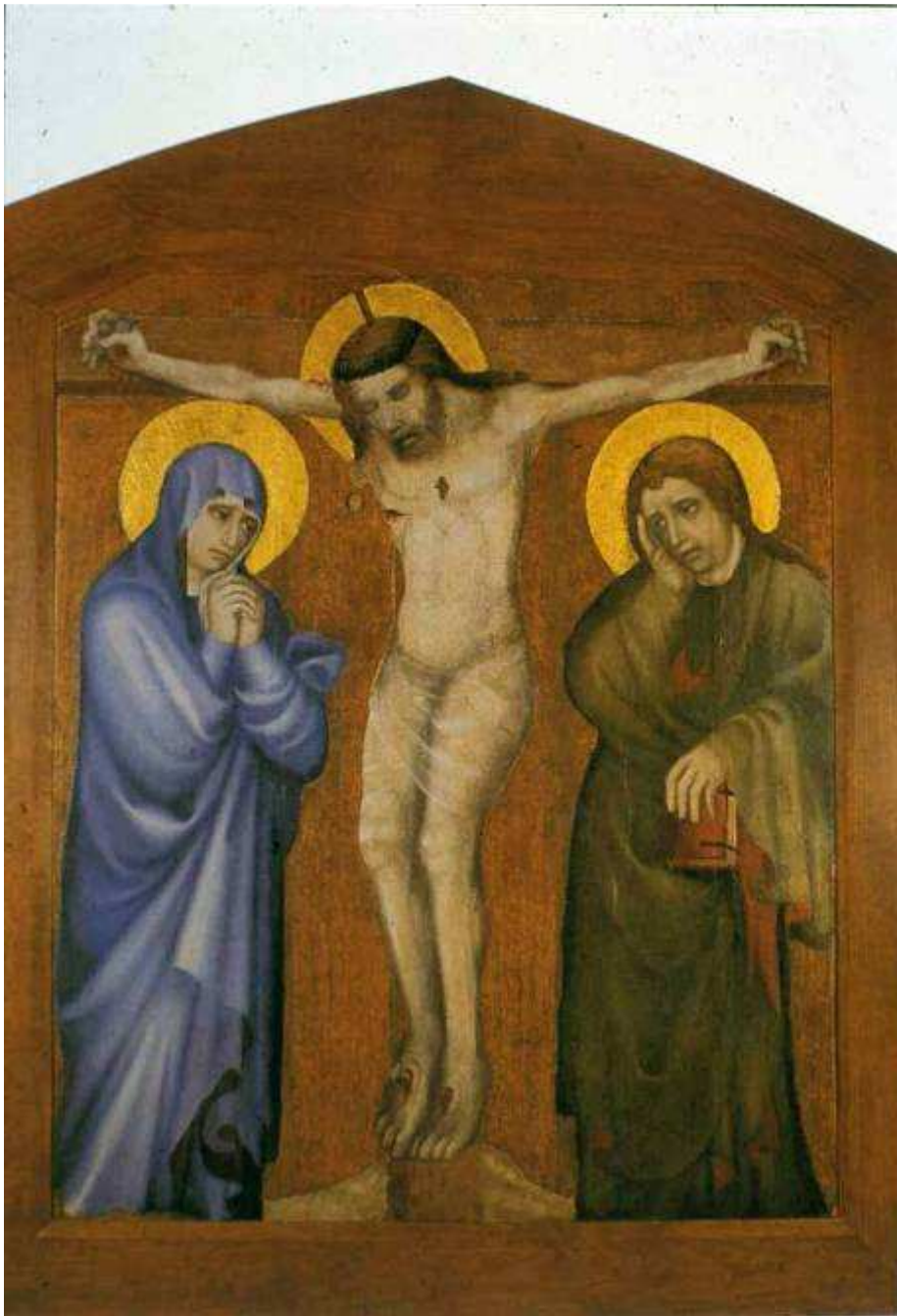
Kaple sv. Kříže na Karlštejně



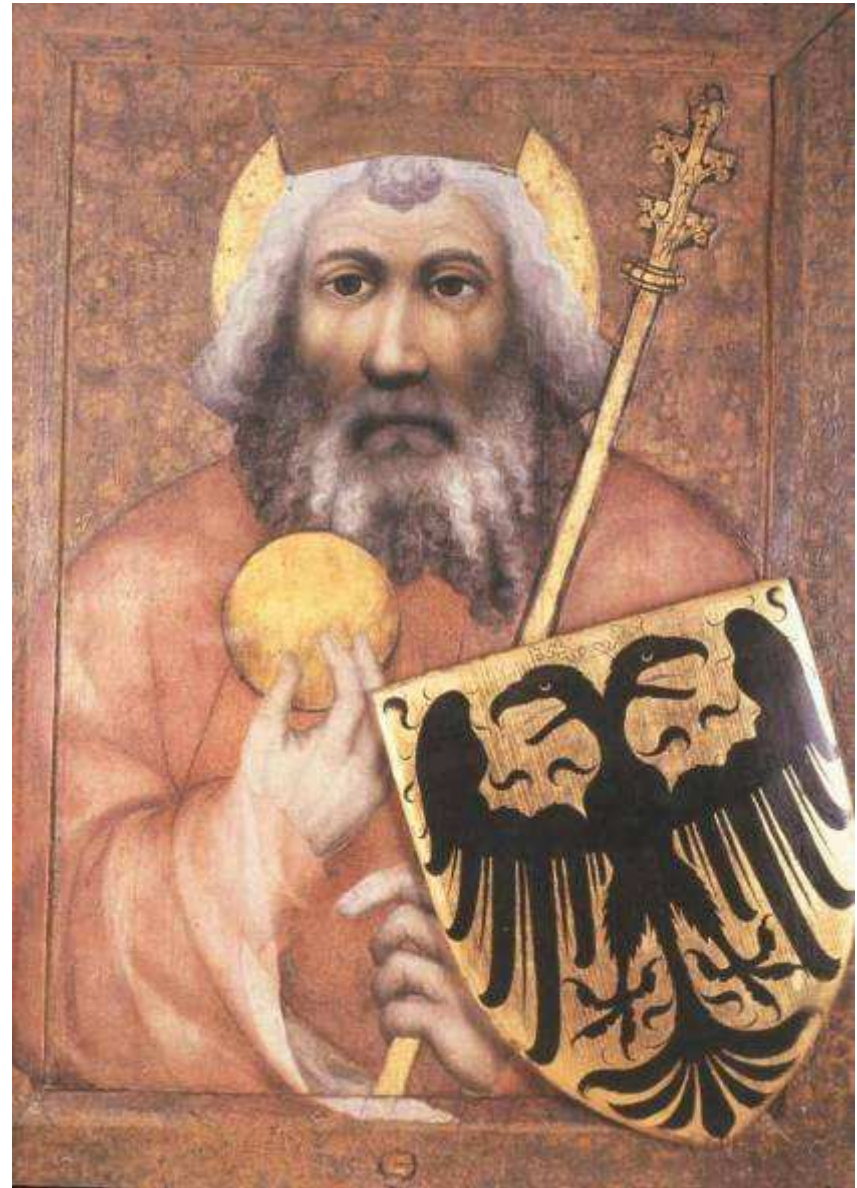
Mistr Theodorik, sv. Lukáš, 1360-1364, kaple sv. Kříže na Karlštejně



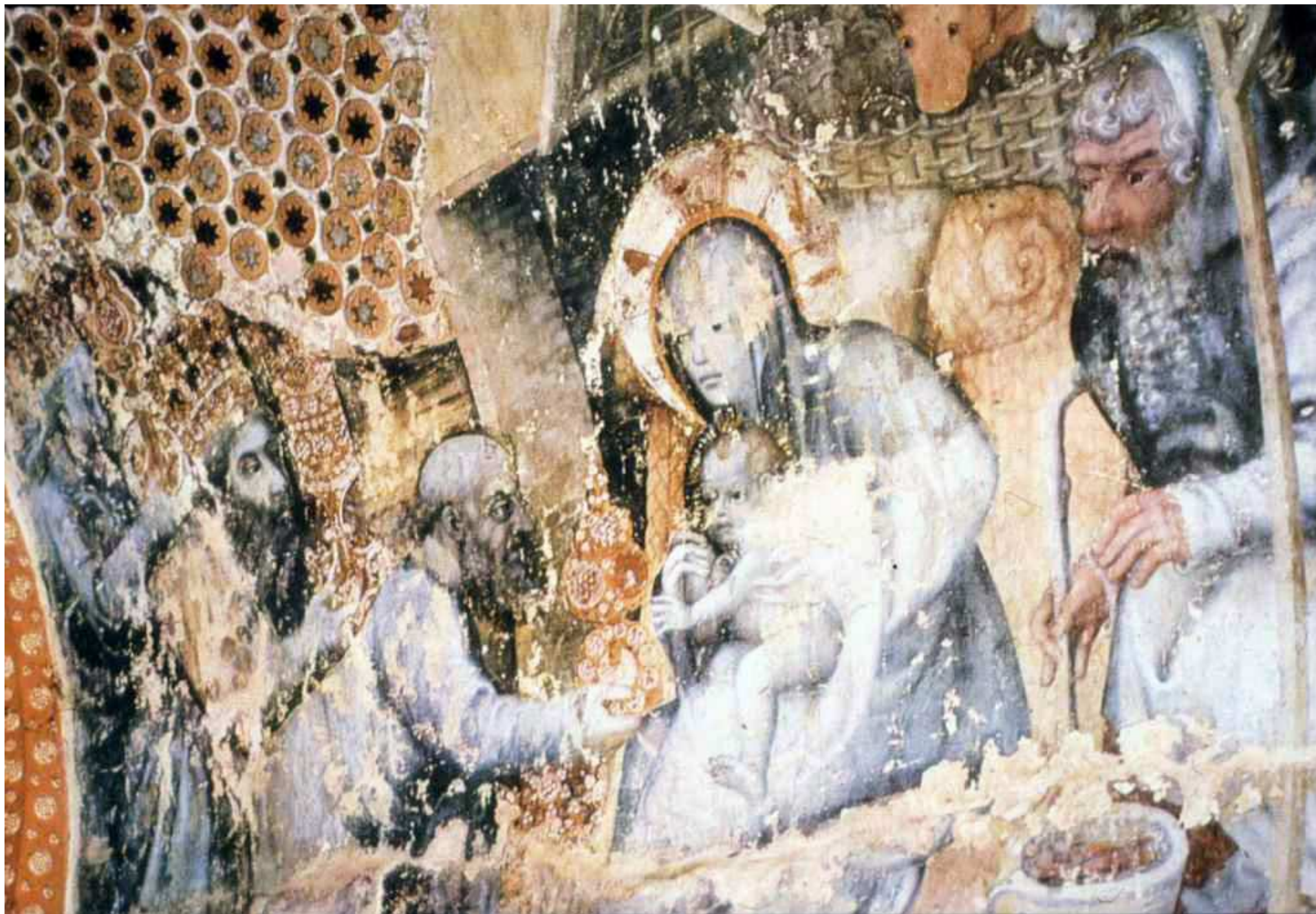
Epitaf Hendrika van Rijns, Antverpy, 1363



Mistr Theodorik, Ukřižování, 1360-1364, kaple sv. Kříže na Karlštejně



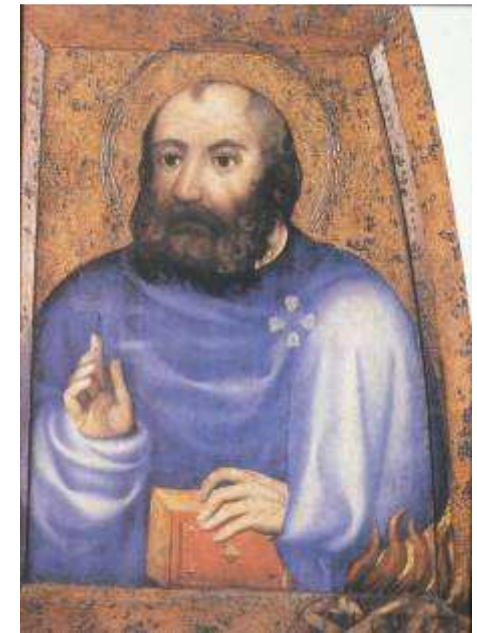
Mistr Theodorik, sv. Karel Veliký, 1360-1364, kaple sv. Kříže na Karlštejně



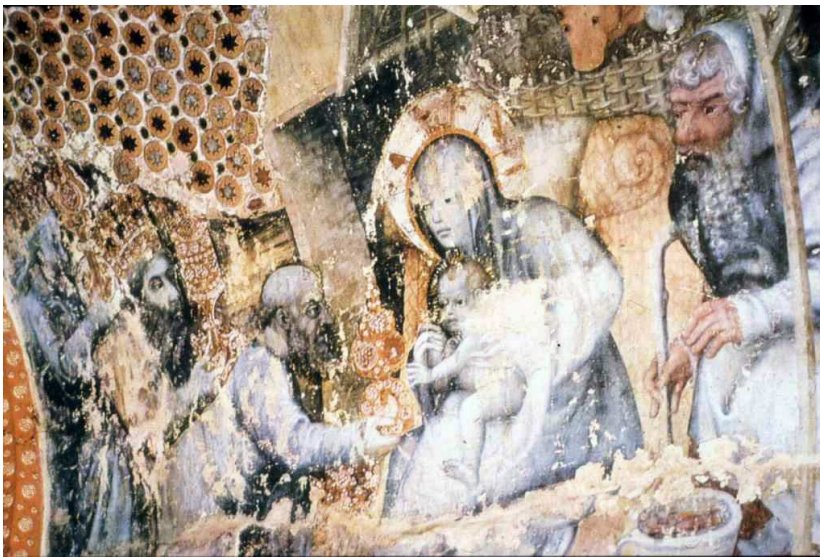
Mistr Theodorik, Klanění tří králů, 1360-1364, kaple sv. Kříže na Karlštejně



Mistr Wilhelm, Triptych, 1355-65, Detroit



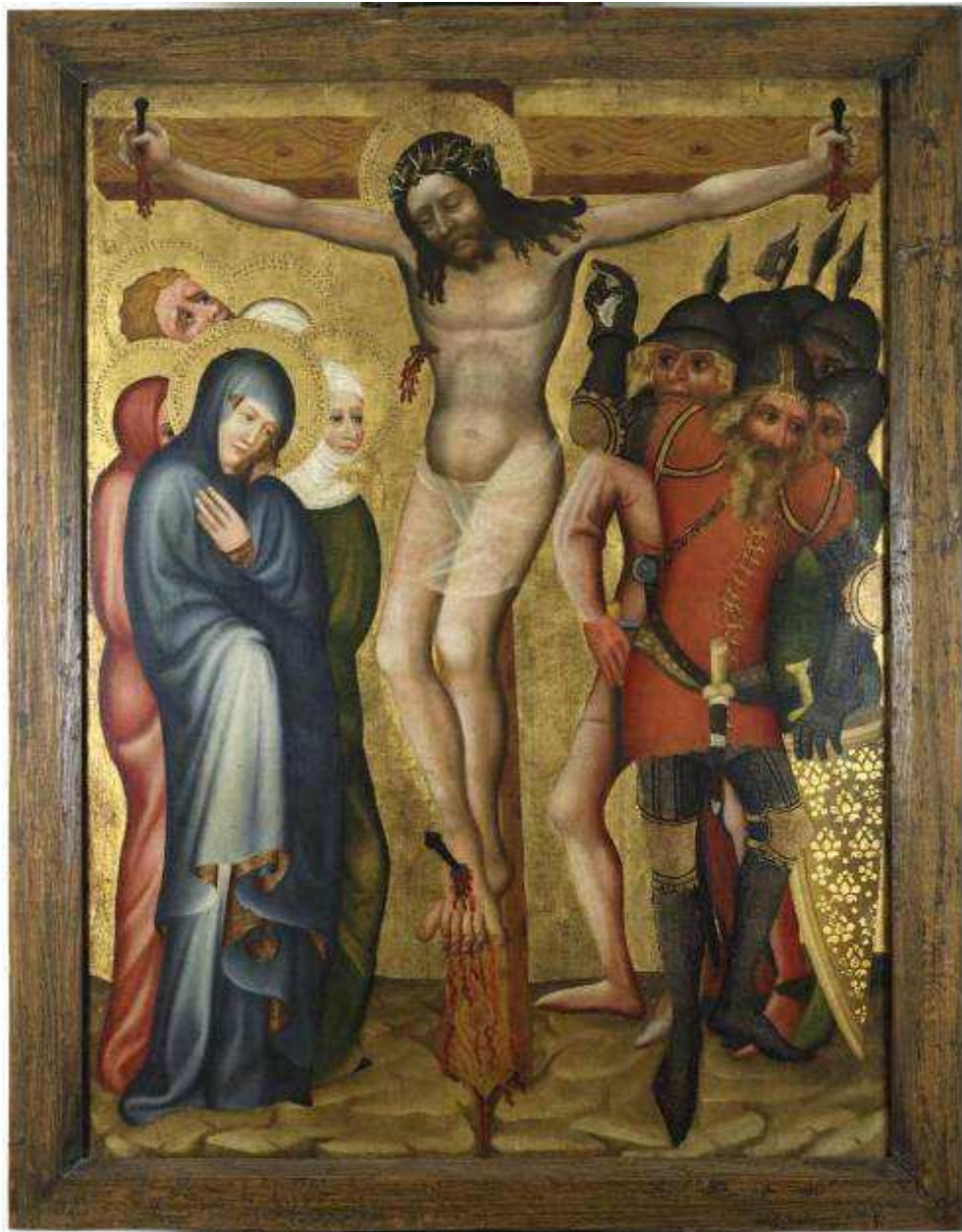
Mistr Theodorik, sv. Vojtěch, sv. Theodor, 1360-1364, kaple sv. Kříže na Karlštejně



Mistr Theodorik, Klanění tří králů, 1360-1364, kaple sv. Kříže na Karlštejně



Simone Martini, Oltářní retábl, před 1350

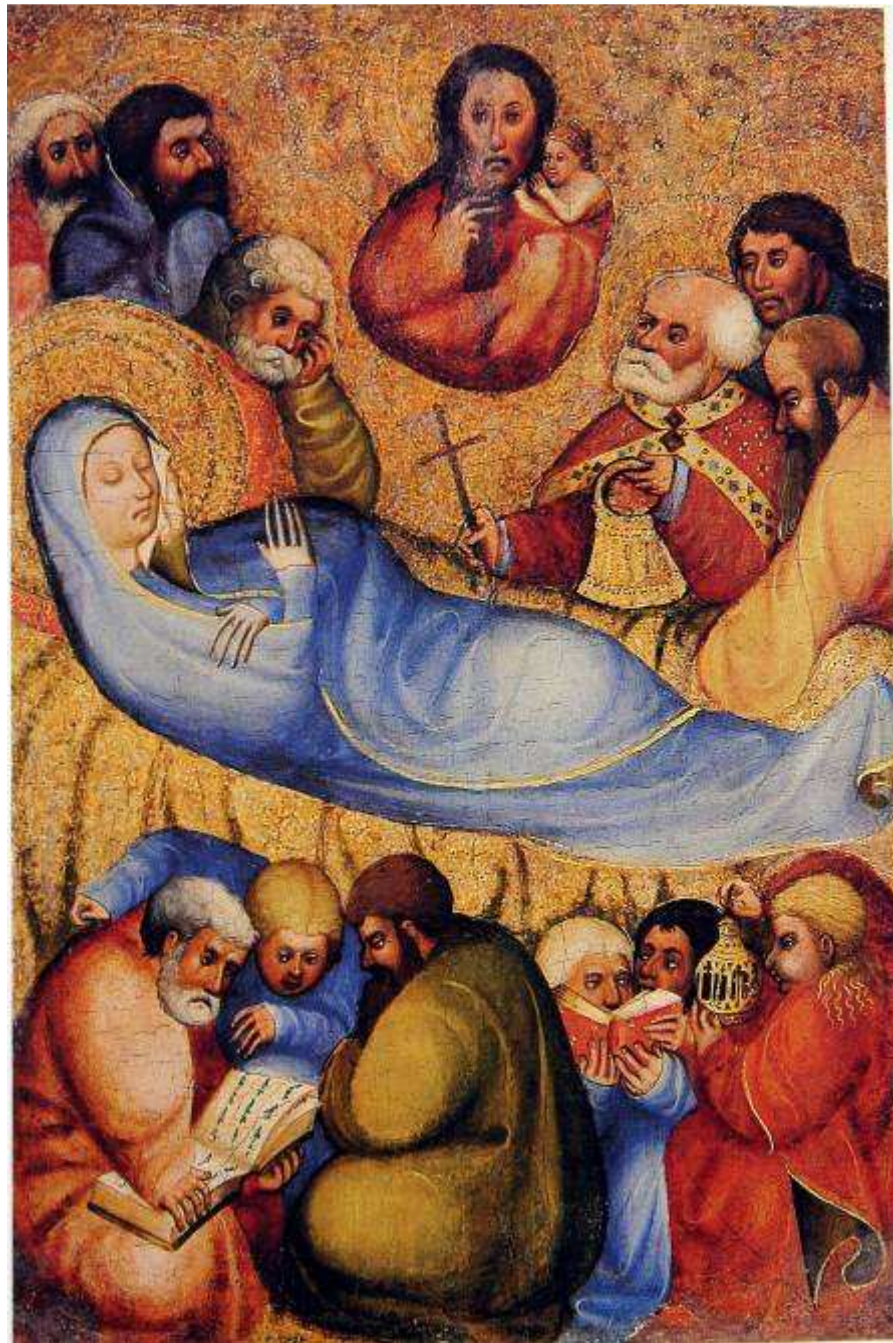


Ukřižování z Emmauz, 1365



Votivní obraz Jana Očka z Vlašimě, po 1371





Okruh Mistra Theodorika, Smrt P.Marie Brněnské, kol. 1370



Malujowice, kostel Všech svatých, kol. 1370-80



Zvěstování Panně Marii, Mojžíš před hořícím keřem, Rouno Gedeonovo, nástěnná malba v ambitu Emauzského kláštera, 60. léta 14. století



Zvěstování Panně Marii, Zasnoubení Panny Marie, nástěnná malba v kapitulní síni sázavského kláštera, 1370-1380



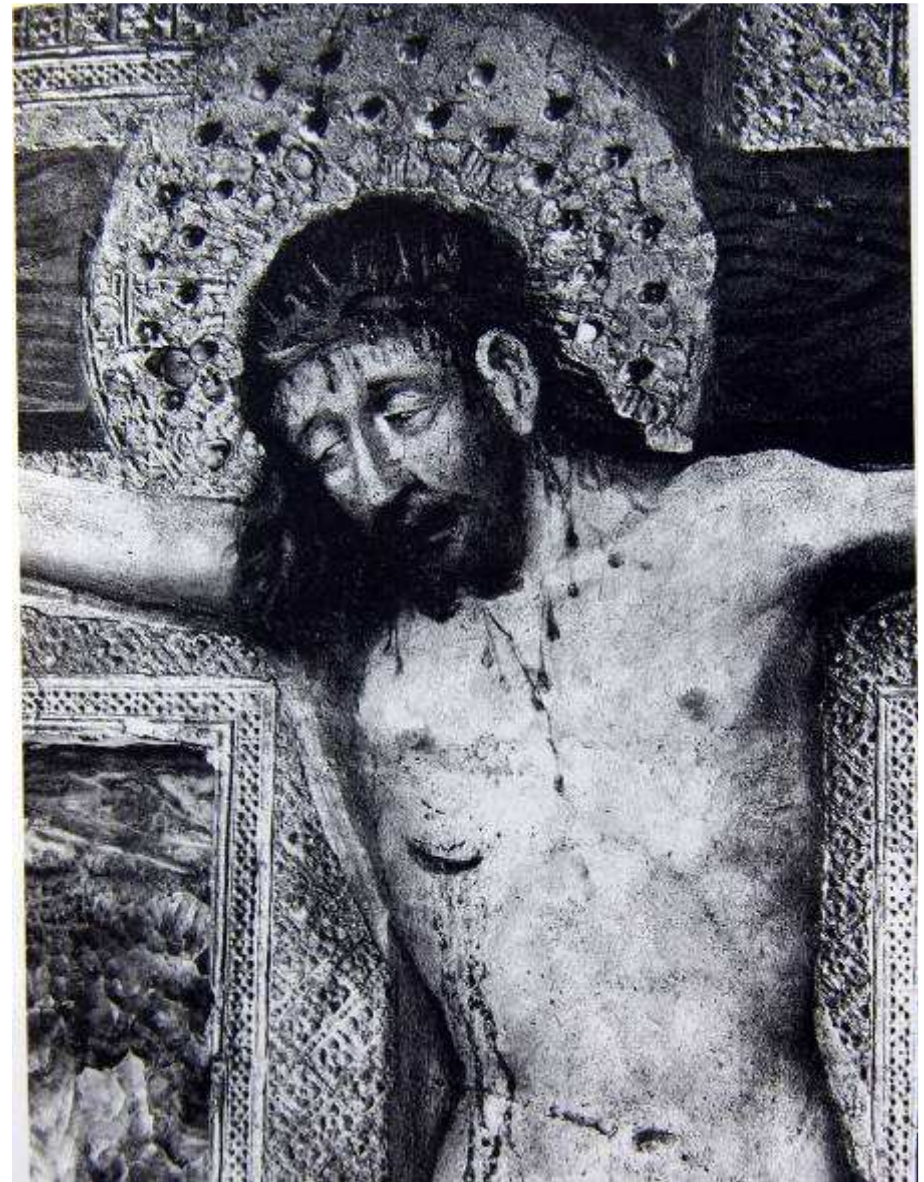
Mistr Bertram, Grabovský oltář, Hamburg, 1379-1383



Žák Mistra Bertrama, Apokalypsa, Kapitulní síň ve Westminsterském opatství, kol. 1400, Londýn

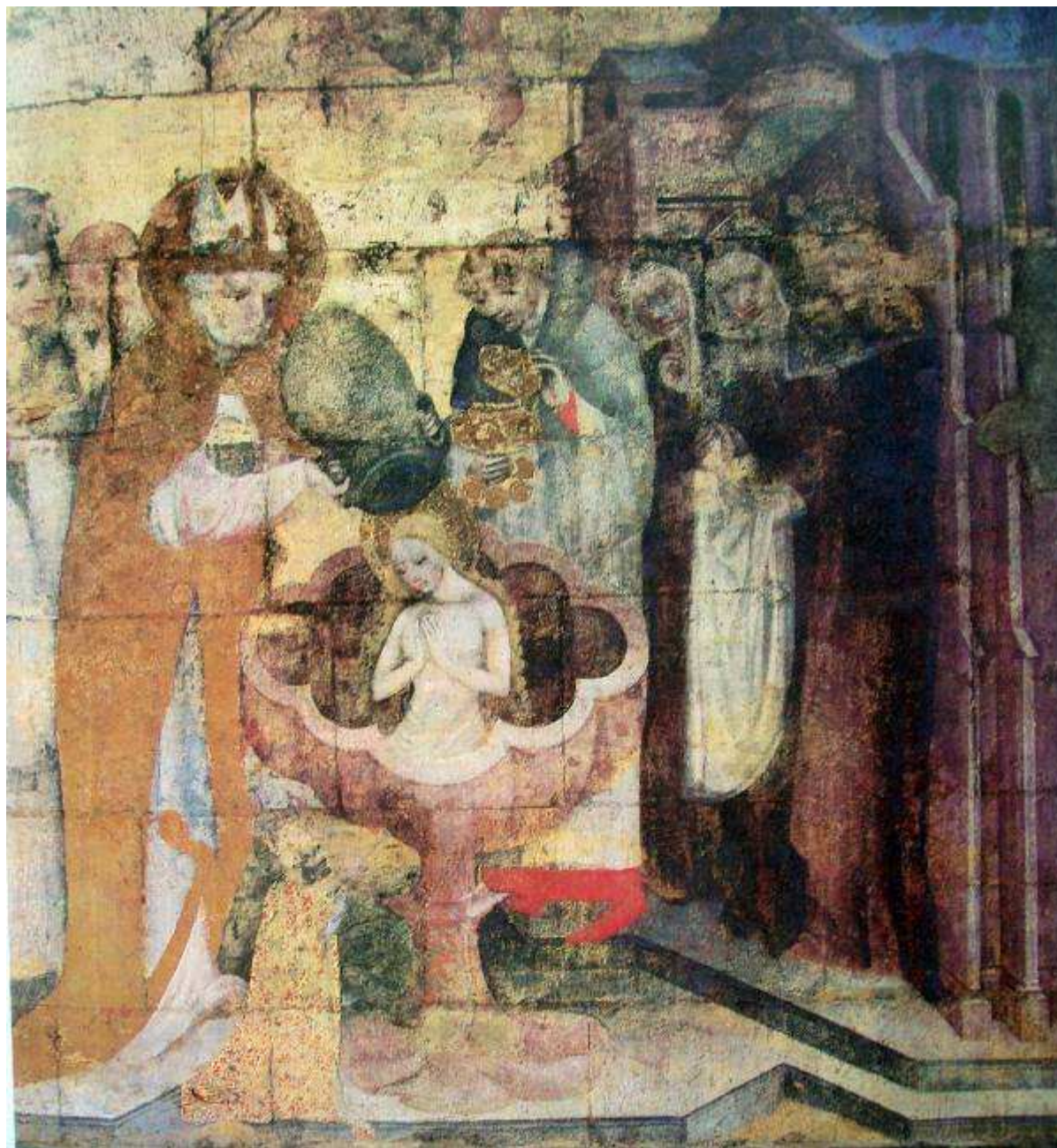


Chrám sv. Víta, Mozaika s námětem Posledního soudu, 1371-1372



Katedrála sv. Víta, kaple sv. Václava, Mistr Osvald (?), Karel IV. a detail s Ukřižovaným kol. 1372





Katedrála sv. Víta, Kaple Vlašimská, Křest sv. Otýlie, kol. 1367



Katedrála sv. Víta, kaple Saská, Klanění třech králů, kol. 1370



Madona Ara Coeli, kol. 1360



Madona Ara Coeli, kol. 1360,



Madona Ara Coeli, 1385-90



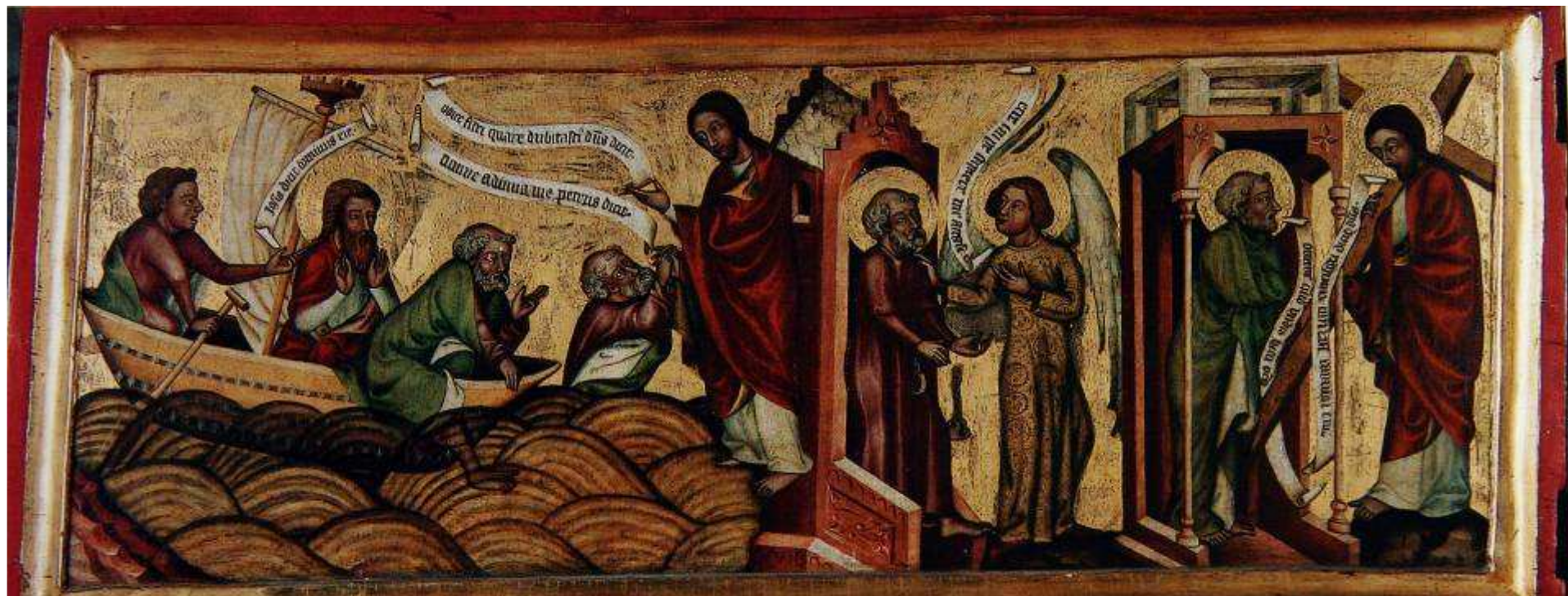
Madona Ara Coeli, Řím



Madona sv. Alexia, Řím



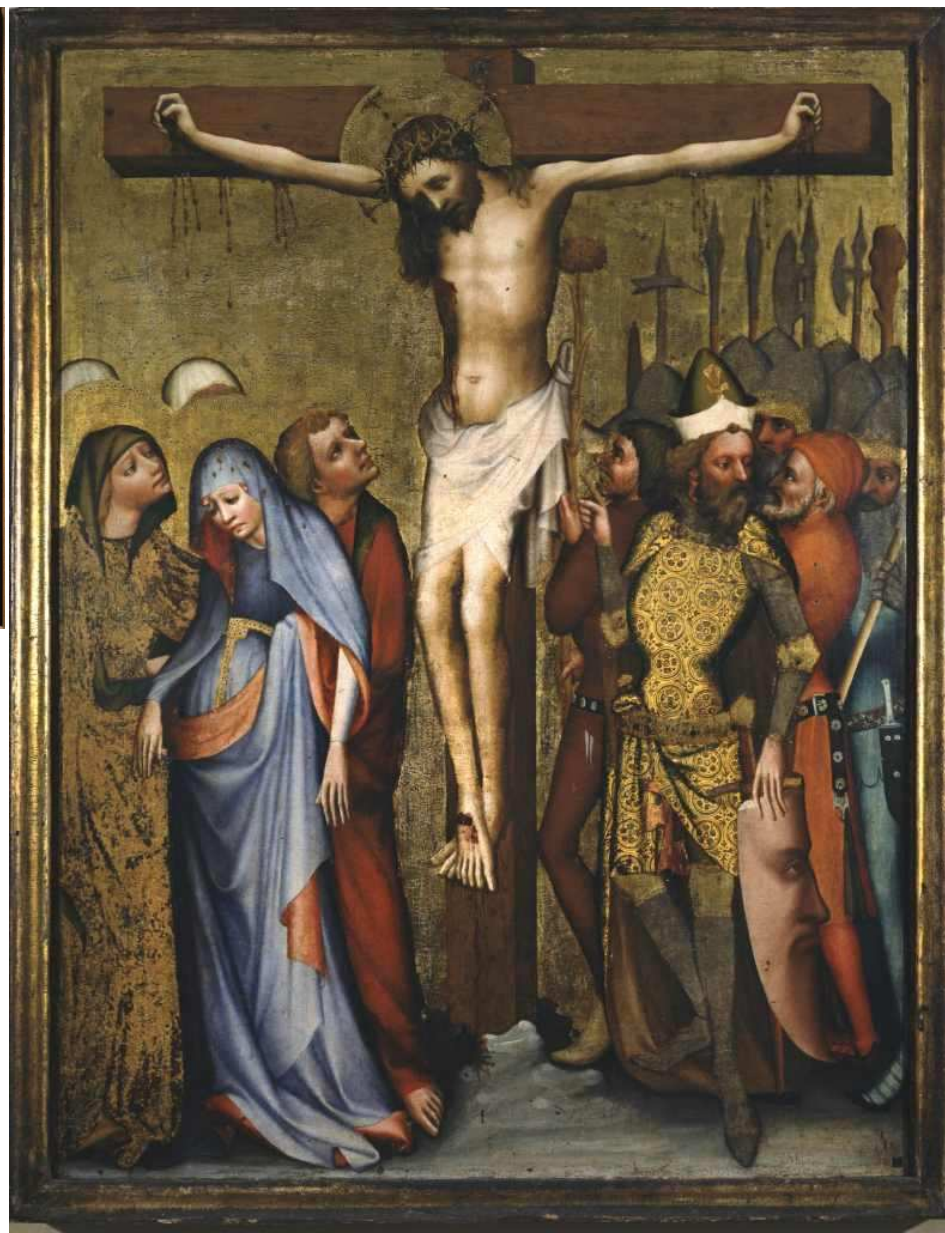
Oltář z hradu Tyrol, 1370-1372



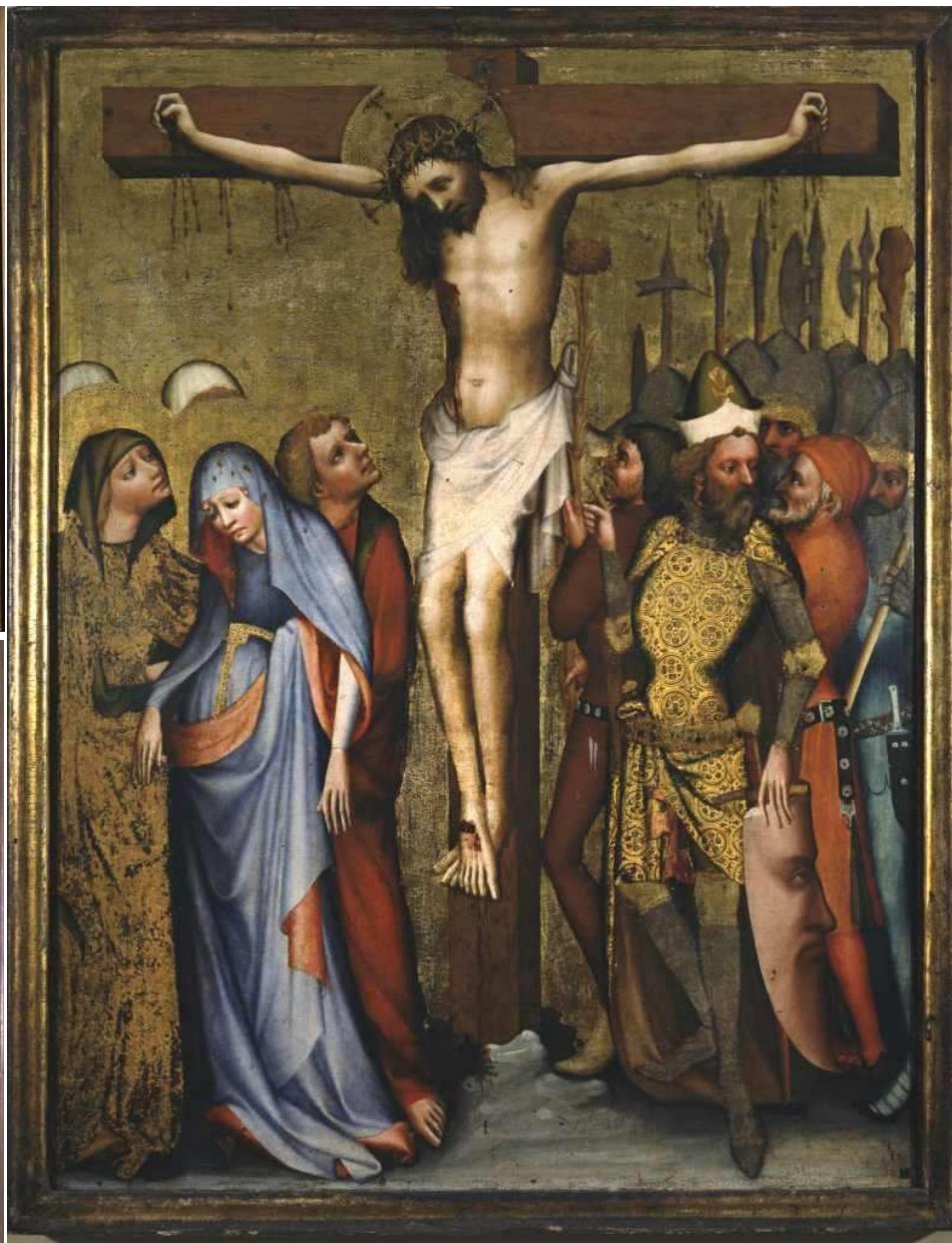
Brandenburgský oltář, Legenda sv. Petra, 1375



Mistr Třeboňského oltáře, Třeboňský oltář, kol. 1380



Mistr Třeboňského oltáře, Třeboňský oltář, kol. 1380, rekonstrukce dle



Mistr Třeboňského oltáře, Třeboňský oltář, kol. 1380, rekonstrukce dle





Apoštolové, křídlo oltáře z Rathenov, kol. 1390



Mistr Třeboňského oltáře, Sv. Filip, sv. Bartoloměj,  
sv. Jakub ml., kol. 1380



Mistr Třeboňského oltáře, Deska Církvická, po 1380



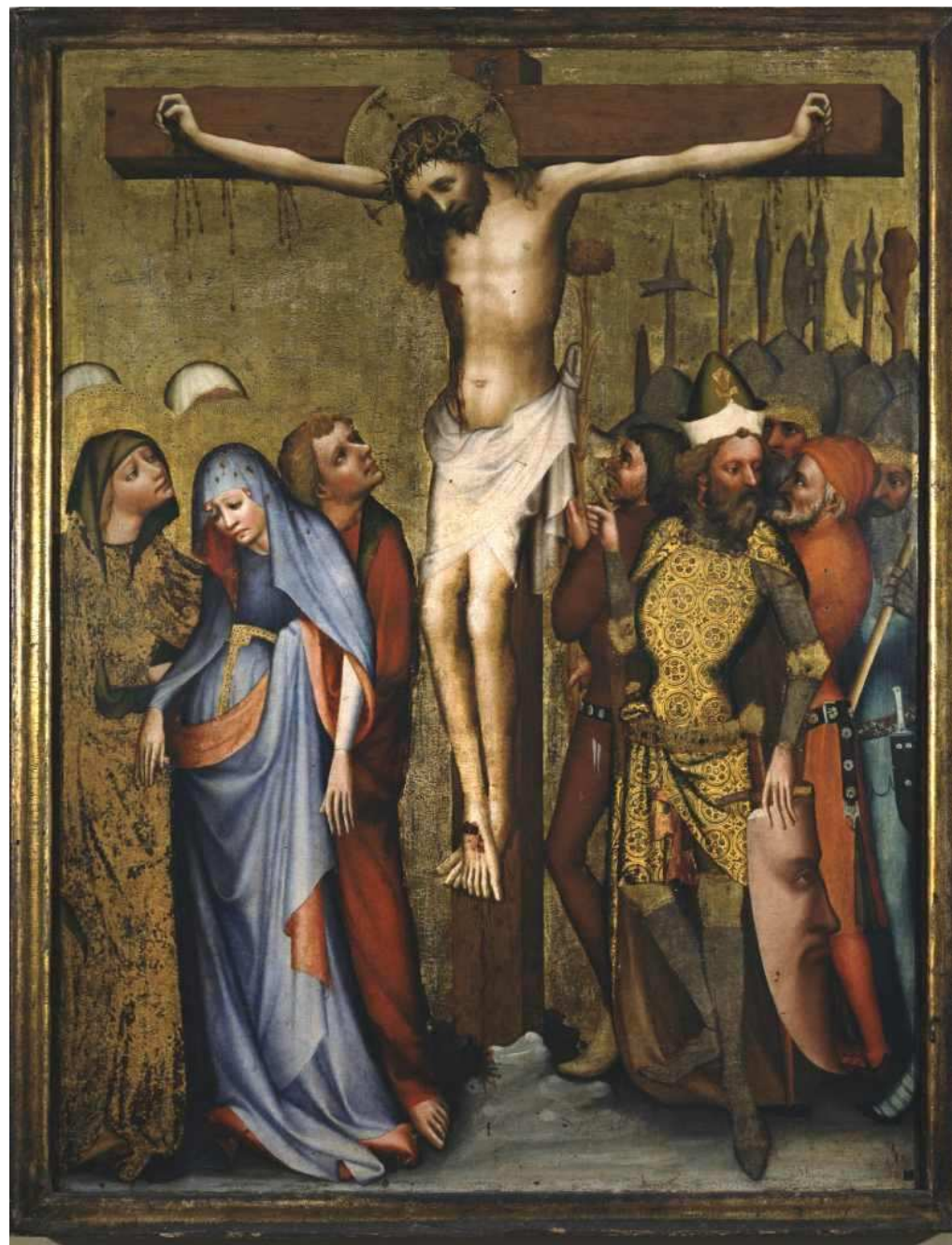
Mistr Třeboňského oltáře, Madona Roudnická, po 1380



Mistr Třeboňského oltáře, Adorace Krista z Hluboké, po 1380



Mistr Treboňského oltáře, Madona Aracoeli, po 1380



Mistr Třeboňského oltáře – dílna, Ukřižování ze Svaté Barbory, po 1380



Ukřižování z Vyššího Brodu, kol. 1390



Madona mezi sv. Bartolomějem a sv. Markétou, tzv. Protivínská deska, kol. 1390





Okruh Mistra třeboňského oltáře, Trůnící Madona mezi sv. Bartolomějem a Markétou, detail, kol. 1390 (před 1380)



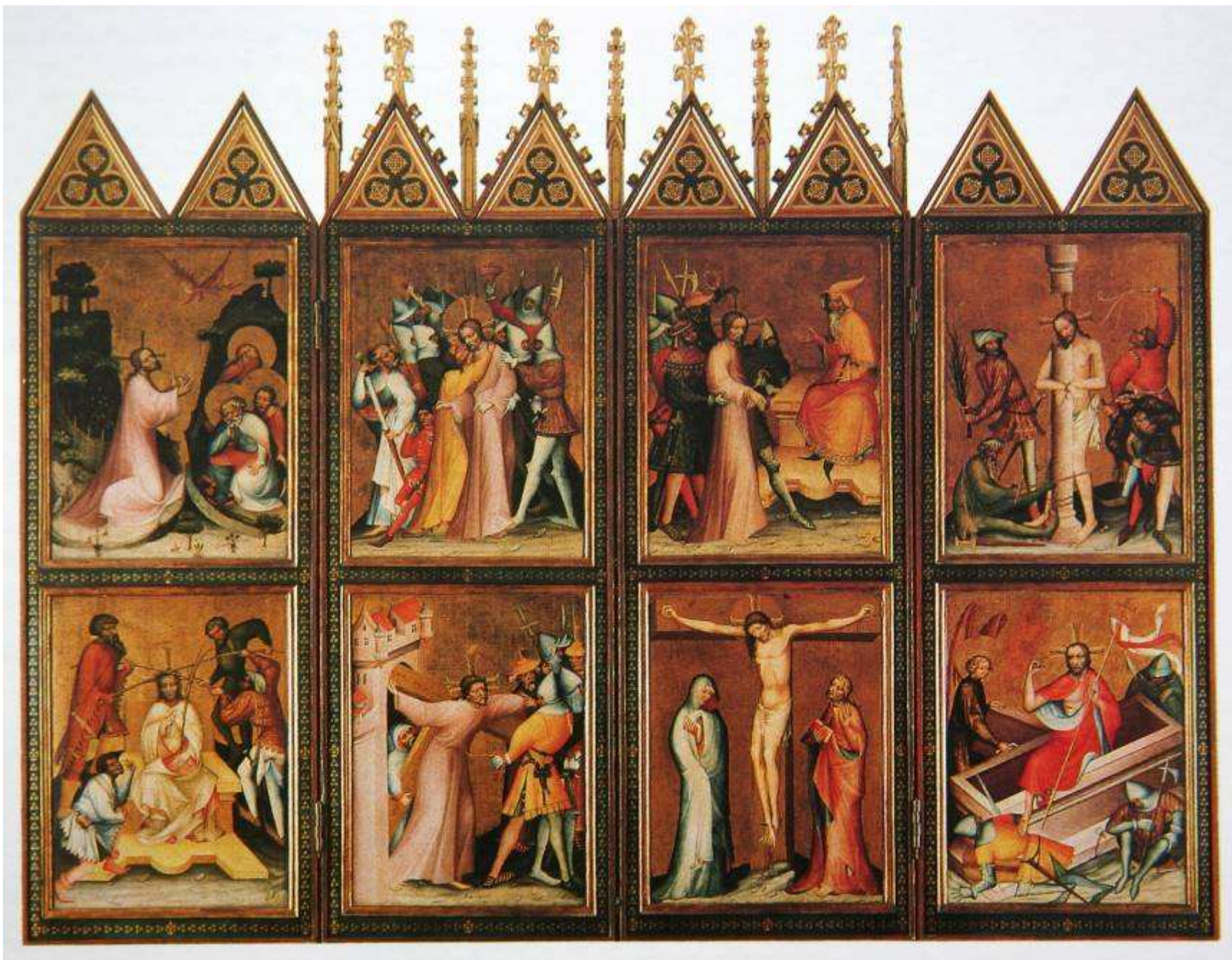
Ukřižování z Vyššího Brodu, kol. 1390 (před 1390)



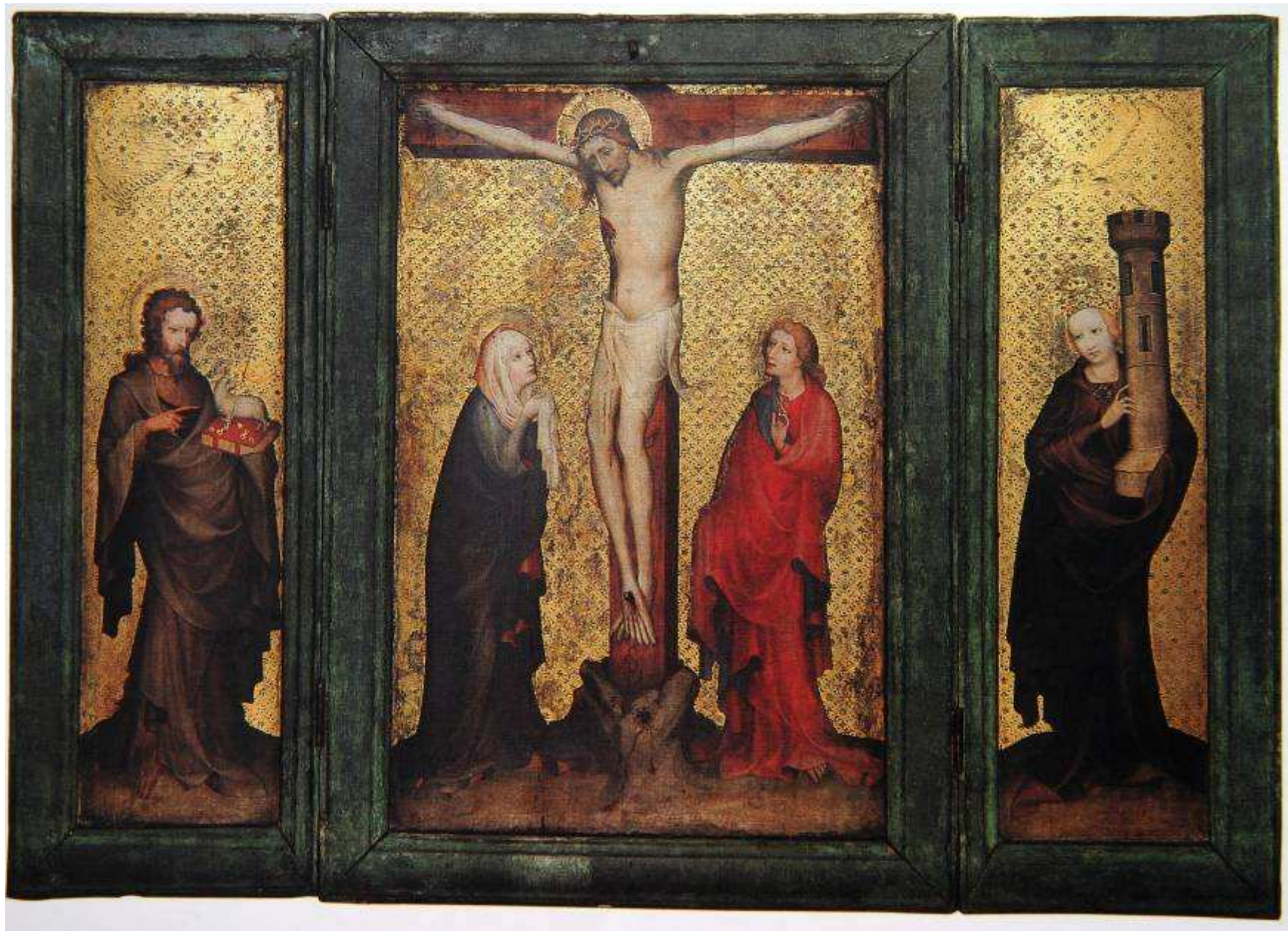
Okruh Mistra třeboňského oltáře, Trůnící Madona mezi sv. Bartolomějem a Markétou, detail, kol. 1390 (před 1380)



Ukřižování z Vyššího Brodu, detail, kol. 1390 (před 1380)



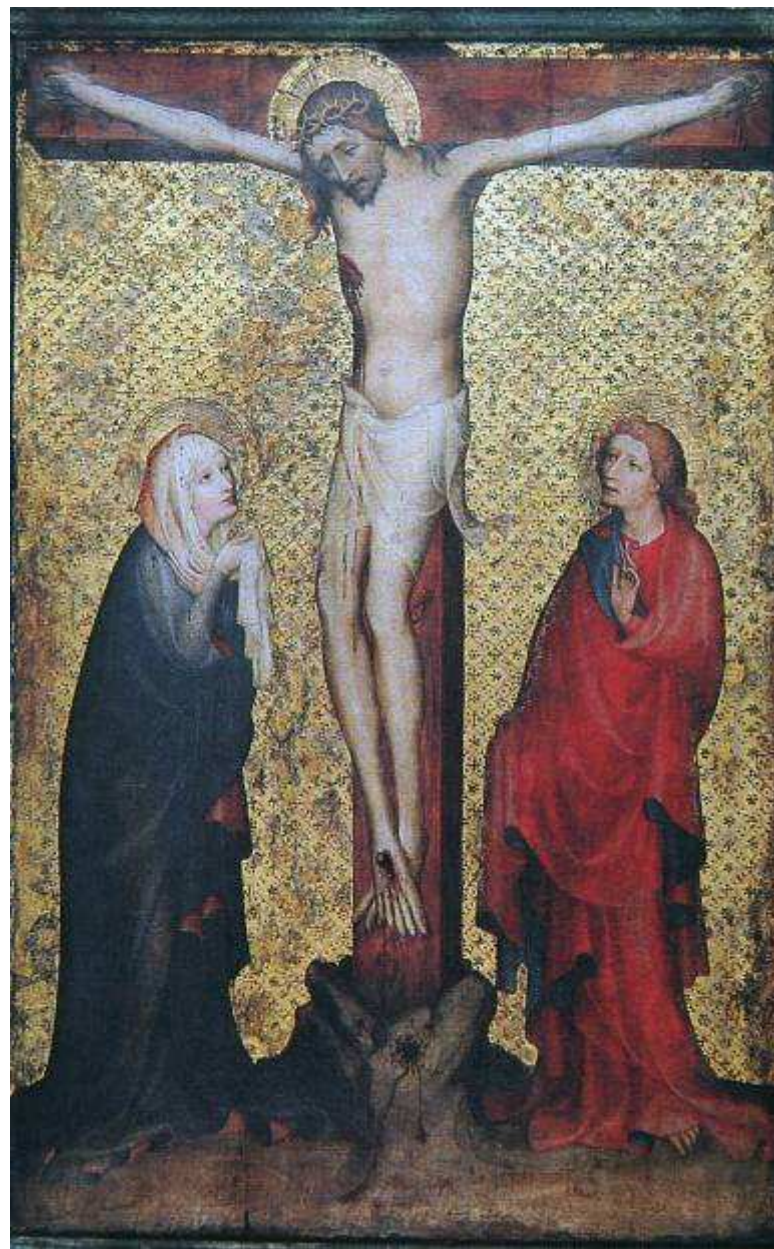
Oltář z Graudenz, kol. 1400



Oltář z Pählu, 1403



Ukřižování z Vyššího Brodu, po 1380



Ukřižování z oltáře z Pählu kol. 1403



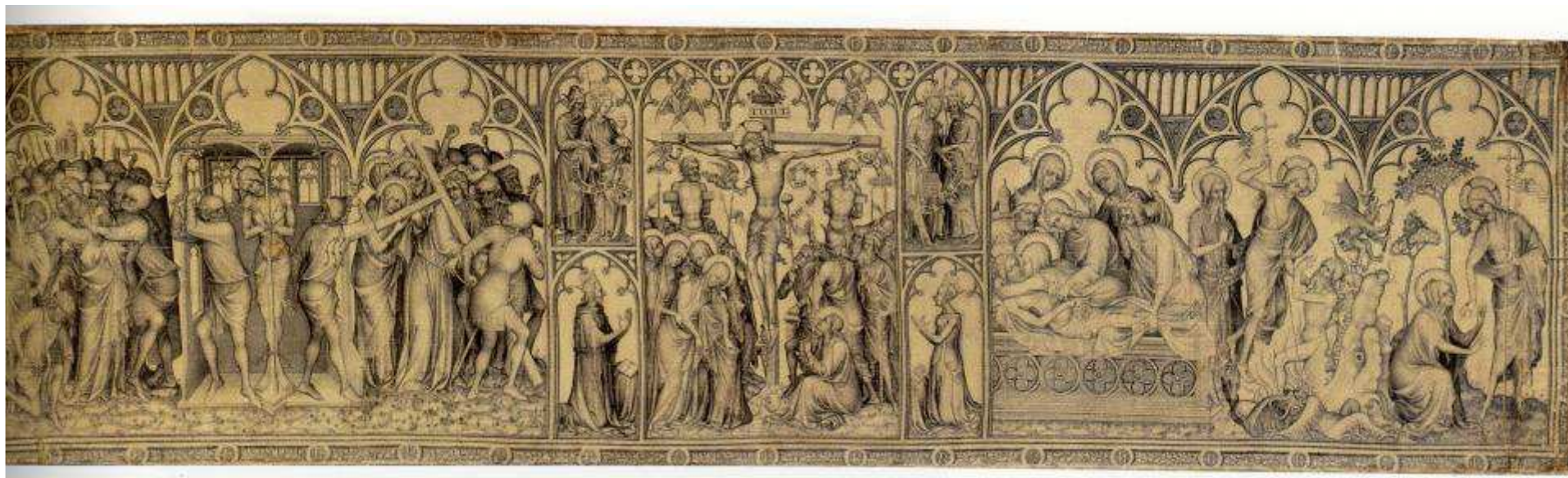
Mistr Treboňského oltáře, Zmrtvýchvstání  
Krista, kol. 1380



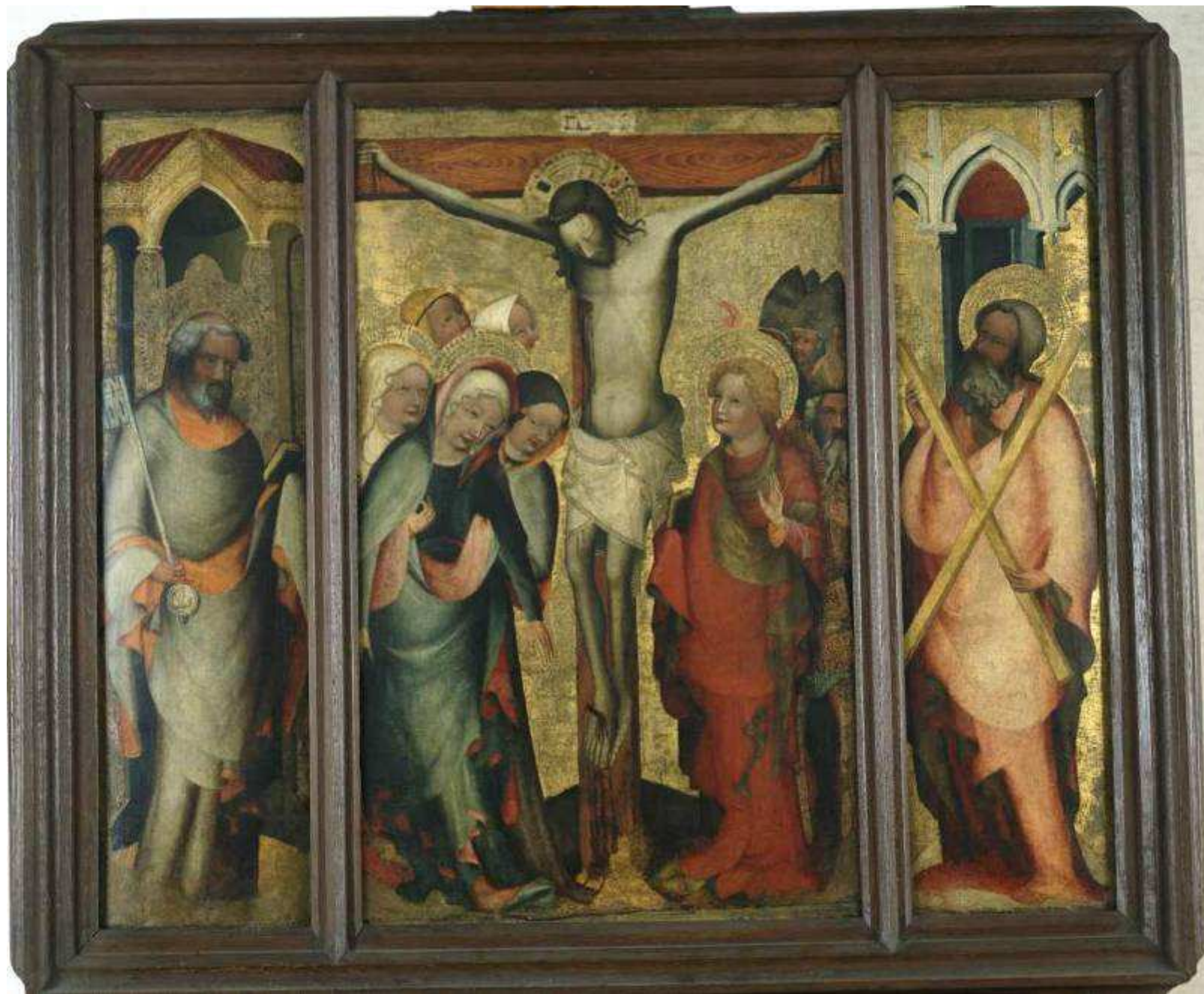
Anděl, St. Julien in Les Mans, 1377-78



Apokalypsa z Angers,  
konec 14. stol.



Paramentum z Narbonne, kol. 1380

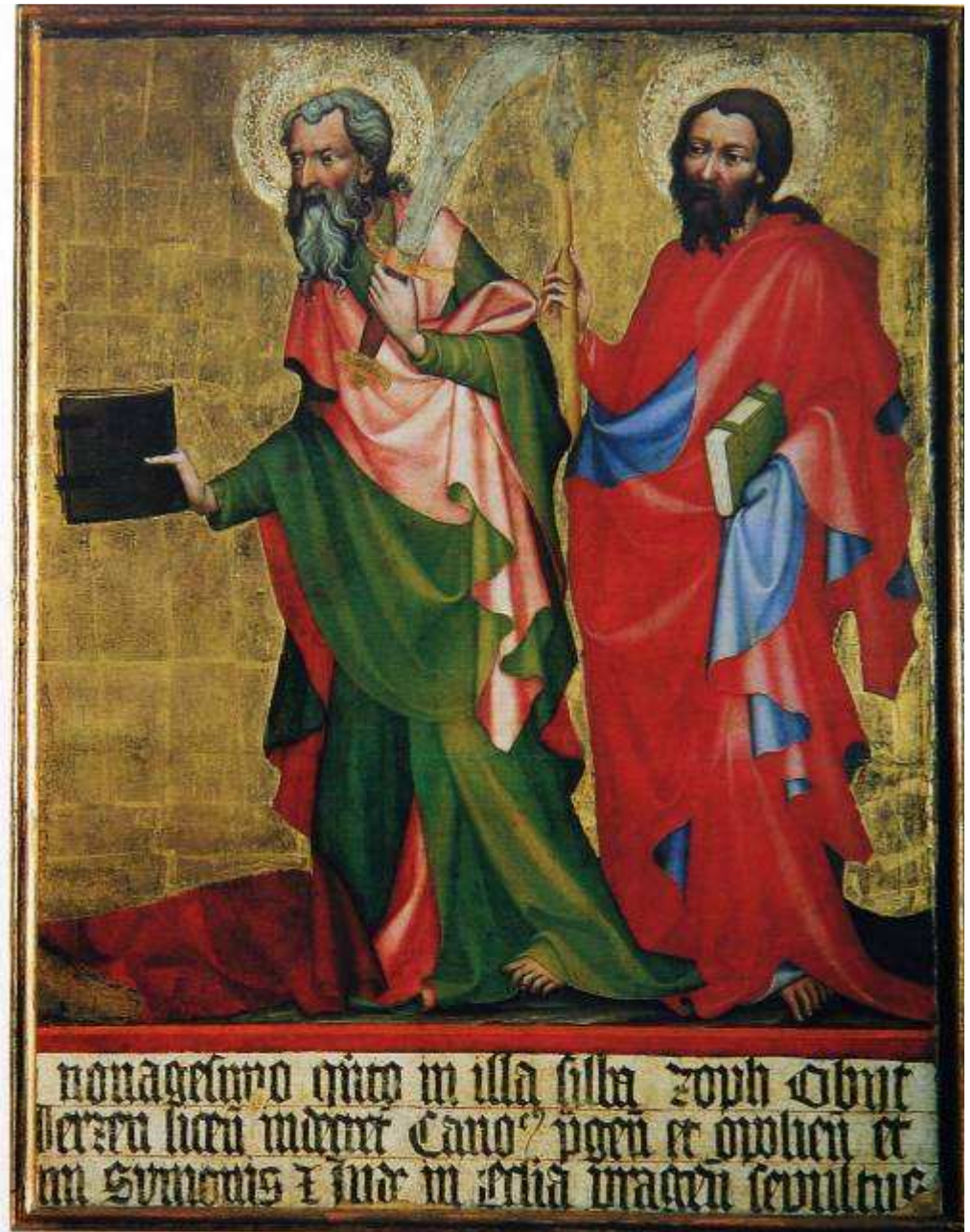


Cibulkův triptych, kol. 1390





Archa z Mühlhausen, 1385



Epitaf Jana z Jeřeně, 1395



Madona z Jindřichova Hradce, kol. 1400



Madona z privátní pařížské sbírky, kol. 1400



Madona Svatovitská, kol. 1400



Mistr třeboňského oltáře, madona Roudnická, po 1380



Ambrasský náčrtník , 1410-1412



Madona Březnická, 1396



Veraikon svatovítský, 1400 (1440?)



Madona Mrvova kol. 1390

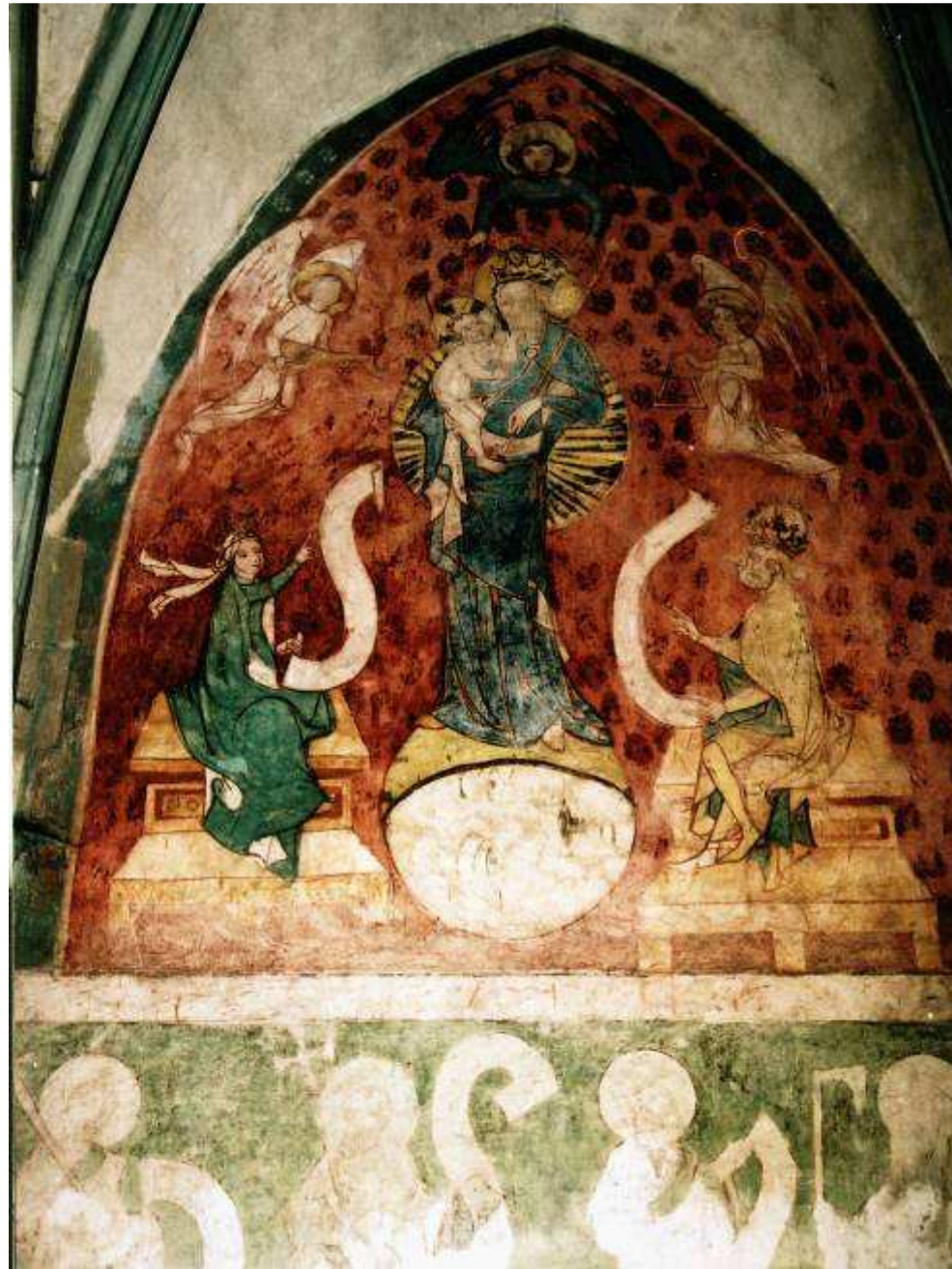


Deska z Dubečka, kol. 1390-1400



Smrt Panny Marie roudnické, 1410-1436





Tiburtinská Sibylla, kol. 1390, Libiš, kostel sv. Jakuba



Madona se svěřicemi a sv. Václavem, nástěnná malba v kostele sv. Apolináře v Praze, před 1390



Řehole sv. Augustina, nástěnná malba v bývalé knihovně kláštera augustiniánů kanovníků v Roudnici nad Labem, před 1420